

T.C

SİNCAN KAYMAKAMLIĞI

ŞEHİT EMRAH YİĞİT ANAOKULU MÜDÜRLÜĞÜ



2024-2028 STRATEJİK PLANI





Okul/Kurum Bilgileri

İli: ANKARA		İlçesi: Sincan	
Adres:	Ertuğrulgazi Mh. Muammer Aksoy Cd. No: 143	Coğrafi Konum (link)	https://www.google.com/maps/place/39%C2%B056'36.7%22N+32%C2%B035'41.3%22E/@39.943523,32.594797,16z/data=!4m4!3m3!8m2!3d39.9435233!4d32.5947966?hl=tr-TR&entry=ttu
Telefon Numarası:	03122638090	Faks Numarası:	yoktur
e- Posta Adresi:	Sincananaokulu06@gmail.com	Web adresi:	https://sehitemrahyigitanaokulu.meb.k12.tr/tema/index.php
Kurum Kodu:	967367	Öğretim Şekli:	İkili Eğitim

SUNUŞ



Kurumumuzda okul idaresinin rehberliğinde çocuk merkezli eğitim, veliye ve çalışanlara sunulan şeffaf yönetim anlayışı aktarılırken; çalışanlarımızın sorumluluk alanlarındaki konularda sürekli gelişmelerine fırsat tanınmış, en nitelikliyi araştırarak bulmaları, problem çözme becerileri, yardımlaşma, paylaşma konularına öncelik verilmektedir.

Çalışmalarımızda, kurumsal kültürün tüm iç ve dış paydaşlara iletmeye çalışılması, karar alırken ortak akılla hareket edilmesi, okula temas eden herkesin birey, biricik ve önemli görülmesi bizi başarıya götüren temel ilke olmuştur. Tüm hayatını etkileyecek ve yönlendirecek olan kişilik gelişimi okul öncesi dönemde gerçekleşmektedir. Bu nedenle sürekli kendini yenileyen, gelişime açık, sorumluluğunun farkında olan kadrosuyla hep daha iyi bir eğitim ortamı sunan, yenilikçi uygulamaları ile örnek olan önderlik eden bir okul olmak için; zayıf yönlerimizi, bizim için tehdit oluşturan unsurları belirleyip ortadan kaldırmak; fırsat ve güçlü yönlerimizi belirleyip daha da kuvvetlendirmek için, stratejik planımızı hazırladık.

Bir önceki planın analizi ve yeniden yapılan iç, dış paydaş anketleri, okul çalışanları ile yapılan toplantılardan elde edilen veriler ile okul müdürü ve gönüllülük ile seçilen ekip tarafından 2024-2028 stratejik plan çalışmaları yürütülmektedir.

Mine ACARAY

Okul Müdürü

İÇİNDEKİLER

Müdür Sunuşu.....	4
İçindekiler.....	5
Kısaltmalar.....	7
1. GİRİŞ VE STRATEJİK PLANIN HAZIRLIK SÜRECİ.....	8
1.1. Strateji Geliştirme Kurulu ve Stratejik Plan Ekibi.....	8
1.2. Planlama Süreci.....	8
2. DURUM ANALİZİ.....	9
2.1. Kurumsal Tarihçe.....	9
2.2. Uygulanmakta Olan Planın Değerlendirilmesi.....	10
2.3. Mevzuat Analizi.....	11
2.4. Üst Politika Belgelerinin Analizi.....	13
2.5. Faaliyet Alanları ile Ürün ve Hizmetlerin Belirlenmesi.....	14
2.6. Paydaş Analizi.....	15
2.7. Okul/Kurum İçi Analiz.....	17
2.7.1. Teşkilat Yapısı.....	18
2.7.2. İnsan Kaynakları.....	19
2.7.3. Teknolojik Düzey.....	22
2.7.4. Mali Kaynaklar.....	22
2.7.5. İstatistik Veriler.....	24
2.8. Dış Çevre Analizi (Politik, Ekonomik, Sosyal, Teknolojik, Yasal ve Çevresel Çevre Analizi PESTLE).....	26
2.9. (GZFT) Analizi.....	28
2.9.1. Güçlü ve Zayıf Yönler.....	28
2.9.2. Fırsatlar ve Tehditler.....	31
3. GELECEĞE BAKIŞ.....	33
3.1. Misyon.....	33
3.2. Vizyon.....	33
3.3. Temel Değerler.....	33
4. AMAÇ, HEDEF VE STRATEJİLERİN BELİRLENMESİ.....	34
4.1. Amaçlar.....	34
4.2. Hedefler.....	34
4.3. Performans Göstergeleri.....	34
4.4. Stratejilerin Belirlenmesi.....	35
4.5. Maliyetlendirme.....	39
5. İZLEME VE DEĞERLENDİRME.....	39

6. Tablo/Şekil/Grafikler/Ekler.....	40
Tablo 1. Strateji Geliştirme Kurulu ve Stratejik Plan Ekibi Tablosu.....	8
Tablo 2. Mevzuat Analizi Tablosu.....	11
Tablo 3. Üst Politika Belgeleri Tablosu.....	13
Tablo 4. Üst Politika Belgeleri Analizi Tablosu.....	13
Tablo 5. Faaliyet Alanlar/Ürün ve Hizmetler Tablosu.....	14
Tablo 6.Okul/Kurum İçi Analiz İçerik Tablosu.....	17
Tablo 7. Çalışanların Durum Çizelgesi.....	19
Tablo 8. Çalışanların Görev Dağılımı.....	20
Tablo 9. İdari Personelin Hizmet Süresine İlişkin Bilgiler.....	20
Tablo 10. Okul/Kurumda Oluşan Yönetici Sirkülasyonu Oranı.....	20
Tablo 11. İdari Personelin Katıldığı Hizmet İçi Programları.....	20
Tablo 12. Kurumda Gerçekleşen Öğretmen Sirkülasyonunun Oranı.....	21
Tablo 13. Okul/kurum Rehberlik Hizmetleri.....	21
Tablo 14. Teknolojik Araç-Gereç Durumu.....	22
Tablo 15. Fiziki Mekân Durumu.....	22
Tablo 16. Kaynak Tablosu.....	23
Tablo 17. Harcama Kalemler.....	23
Tablo 18. Gelir-Gider Tablosu.....	23
Tablo 19- İstatistik Veriler.....	24
Tablo 20. PESTLE Analiz Tablosu.....	27
Tablo 21. Güçlü Yönler.....	28
Tablo 22. Zayıf Yönler.....	30
Tablo 23. Fırsatlar.....	31
Tablo 24. Tehditler.....	32
Tablo 25. 1. Tema Kurumsal Kapasite.....	36
Tablo 26. 2. Tema Eğitim Öğretime Erişim ve Kalite.....	37
Tablo 27. 3. Tema Eğitim Öğretimde Kalite.....	37
Tablo 28: 2024-2028 Stratejik Planı Faaliyet/Proje Maliyetlendirme Tablosu.....	37

Kısaltmalar

Kısaltmalar	
AB	Avrupa Birliđi
ABİDE	Akademik Becerilerin İzlenmesi ve Deđerlendirilmesi
BT	Biliřim Teknolojileri
CK	Cumhurbaşkanlıđı Kararnamesi
DYS	Doküman Yönetim Sistemi
EBA	Eđitim Biliřim Ađı
FATİH	Fırsatları Artırma ve Teknolojiyi İyileřtirme Harekâtı
MEB	Millî Eđitim Bakanlıđı
MEBBİS	Millî Eđitim Bakanlıđı Biliřim Sistemleri
MEBİM	Millî Eđitim Bakanlıđı İletişim Merkezi
MEİS	Millî Eđitim İstatistik Modülü
PESTLE	Politik, Ekonomik, Sosyolojik, Teknolojik, Yasal ve Ekolojik Analiz
PDR	Psikolojik Danışmanlık ve Rehberlik
PG	Performans Göstergeleri
RAM	Rehberlik Arařtırma Merkezi
STK	Sivil Toplum Kuruluřu
TÜBİTAK	Türkiye Bilimsel ve Teknolojik Arařtırma Kurulu
TYÇ	Türkiye Yeterlilikler Çerçevesi

1. GİRİŞ VE STRATEJİK PLANIN HAZIRLIK SÜRECİ

1.1. Strateji Geliştirme Kurulu ve Stratejik Plan Ekibi

Strateji Geliştirme Kurulu: Okul müdürünün başkanlığında, bir okul müdür yardımcısı, bir öğretmen ve okul/aile birliği başkanı ile bir yönetim kurulu üyesi olmak üzere 5 kişiden oluşan üst kurul kurulmuştur.

Stratejik Plan Ekibi: Okul müdürü tarafından görevlendirilen ve üst kurul üyesi olmayan müdür yardımcısı başkanlığında, belirlenen öğretmenler ve gönüllü velilerden oluşmaktadır.

Tablo 1. Strateji Geliştirme Kurulu ve Stratejik Plan Ekibi Tablosu

Strateji Geliştirme Kurulu Bilgileri		Stratejik Plan Ekibi Bilgileri	
Adı Soyadı	Ünvanı	Adı Soyadı	Ünvanı
Mine ACARAY	Okul Müdürü	Özge ARLI	Rehber Öğretmen
Leyla ERGÜNER	Müdür Yardımcısı	Kübra KOÇAK	Uzman Öğretmen
Nalan ALP	Uzman Öğretmen	Fatma ÖZTÜRK	Uzman Öğretmen
Nebahat KARA	Uzman Öğretmen	Yasemin GÜRBÜZ	Veli
Güldöndü KOÇAK	Okul Aile Birliği Başkanı		

1.2. Planlama Süreci:

2024-2028 dönemi stratejik plan hazırlanması süreci Üst Kurul ve Stratejik Plan Ekibinin oluşturulması ile başlamıştır. Ekip tarafından oluşturulan çalışma takvimi kapsamında ilk aşamada durum analizi çalışmaları yapılmış ve durum analizi aşamasında paydaşlarımızın plan sürecine aktif katılımını sağlamak üzere paydaş anketi, toplantı ve görüşmeler yapılmıştır.

Durum analizinin ardından geleceğe yönelim bölümüne geçilerek okulumuzun amaç, hedef, gösterge ve eylemleri belirlenmiştir. Çalışmaları yürüten ekip ve kurul bilgileri altta verilmiştir.

2. DURUM ANALİZİ

Durum analizi bölümünde okulumuzun mevcut durumu ortaya konularak neredeyiz sorusuna yanıt bulunmaya çalışılmıştır.

Durum analizi bölümünde, aşağıdaki hususlarla ilgili analiz ve değerlendirmeler yapılmıştır;

- *Kurumsal tarihçe*
- *Uygulanmakta olan planın değerlendirilmesi*
- *Mevzuat analizi*
- *Üst politika belgelerinin analizi*
- *Faaliyet alanları ile ürün ve hizmetlerin belirlenmesi*
- *Paydaş analizi*
- *Kuruluş içi analiz*
- *Dış çevre analizi (Politik, ekonomik, sosyal, teknolojik, yasal ve çevresel analiz)*
- *Güçlü ve zayıf yönler ile fırsatlar ve tehditler (GZFT) analizi*
- *Tespit ve ihtiyaçların belirlenmesi*

2.1. Kurumsal Tarihçe

Ankara İli Kuzey Bölümünde yer alan Sincan bölgesinde bulunan okulumuz, Ertuğrul Gazi Mahallesi 2. Gecekondu Önleme Bölgesi'nde Milli Eğitim Bakanlığına bağlı bağımsız anaokuludur. Eğitim öğretime 2008-2009 yılında "Sincan Anaokulu" olarak başlamıştır. Daha sonra İl Milli Eğitim Müdürlüğü'nün 27.10.2008 tarih 3.161.112.301 sayılı yazısı ve Cumhurbaşkanlığı'nın kararıyla okulumuzun adı "Şehit Emrah Yiğit Anaokulu" olarak değiştirildi. Şehit Emrah Yiğit adını Hakkâri İli Çukurca İlçesi 21. Jandarma Sınır Tugay Komutanlığı'nda görev yapan güvenlik güçleriyle PKK üyeleri arasında çıkan çatışmada Şehit olan askerimiz Emrah YİĞİT' ten almaktadır.

Okul olarak yenilikçi eğitim öğretim yaklaşımları benimsenmiş, gerek projeler, gerek hizmetiçi eğitim ve seminerlerle öğretmenlerin mesleki gelişimine destek sağlanmıştır. Okulumuz 2013 yılında Ankara Kalkınma Ajansı Teknik Destek Programı kapsamında "Matematikle Oynuyorum, Doğa Eğitimi Projesi" geçmiştir. 2018 yılında okulumuza Rönesan Eğitim Vakfı tarafından "Düşler Atölyesi" projesi ile büyük bir çocuk kütüphanesi kazandırılmıştır. 2020 yılında AB Erasmus+ projesi kapsamında "Play to Learn" isimli

projemiz geçmiş ve Montessori Eğitimi alınarak Montessori Atölyesi kurulmuştur. Okulumuzda etwinning projeleri aktif yürütülmekte olup etwinning okulu olmuştur. 2023-2024 eğitim öğretim yılında Ankara İl Milli Eğitim Müdürlüğü Akreditasyon Başvuruları kapsamında yeni projesi de geçmiştir. Okulumuz aktif olarak eğitim öğretime devam etmektedir.

2.2. Uygulanmakta Olan Stratejik Planın Değerlendirilmesi

Uygulanmakta olan stratejik planın değerlendirilmesi, planın uygulanmış olan dönemine ilişkin hedef ve göstergeler bazında gerçekleşme düzeyi ile başarı ve başarısızlık nedenlerini içermektedir. Bu çalışmanın amacı; yeni stratejik planda yer alacak amaç, hedef ve performans göstergelerinin doğru bir çerçevede belirlenmesini temin etmektir. Bu çalışma için uygulanmakta olan stratejik planın izleme ve değerlendirmesi stratejik plan izleme ve değerlendirme tablolarından yararlanıldı. 2020-2024 stratejik planında 1. Tema Eğitim öğretime erişim amaç 1 **PG.1.1.1** Kayıt bölgesindeki öğrencilerden okula kayıt yaptıranların oranı %20 de kalmıştır. **PG.1.1.3** Okula yeni başlayan öğrencilerden oryantasyon eğitimine katılanların oranı (%) 80 e ulaşmış beklenen hedefe ulaşmıştır. **PG.1.1.6.** Okulun özel eğitime ihtiyaç duyan bireylerin kullanımına uygunluğu (0-2) olarak belirlenmiş, 2021-2022, 2022-2023 de hedefe ulaşmıştır. 2023-2024 eğitim öğretim yılında özel eğitim anasınıfına 1 şube daha açılarak hedefin üzerine çıkmıştır. Tema 2 Stratejik Hedef 2.1. Öğrenme kazanımlarını takip eden ve velileri de sürece dâhil eden bir yönetim anlayışı ile öğrencilerimizin akademik başarıları ve sosyal faaliyetlere etkin katılımı artırılabilecektir. Hedefe okul olarak beklenen oranlarda ulaşılmıştır. Tema 3 Kurumsal kapasite Stratejik Hedef 3.1. (Kurumdaki hizmet, kalite ve verimliliği artırmak için yaşam boyu öğrenme anlayışı çerçevesinde, içinde bulunduğumuz çağın eğitim anlayışı ilkelerine uygun insan kaynakları yönetimi sistemi kurmak, bilimsel yöntemlerle belirlenen ihtiyaçlara yönelik kurumun faaliyet alanlarını destekleyecek hizmet içi eğitimler ile seminer/konferanslara personelin katılımını sağlamak ve çeşitli projeler geliştirmek.) incelendiğinde 202 yılından itibaren okulda yürütülen gerek okul projeleri gerek etwinning ve erasmus projelerine başvuru ve uygulamalar artmış beklenen oranlara ulaşılmıştır. Ayrıca yönetici ve öğretmenlerin hizmetiçi eğitimlere katılım oranları da artmıştır. Bu sebeple sınıf içi rehberlik ve sınıf yönetimi artmış farklı yöntem ve teknikler eğitime entegre edilmiştir.

2.3. Mevzuat Analizi

2024-2028 stratejik planı oluşturulurken ilgili mevzuat ve klavuzlar incelenmiştir. Milli Eğitim Bakanlığı stratejik planı ve ilçe milli eğitim müdürlüğü stratejik planları incelenerek okul stratejik planı oluşturulmuştur. Amaç ve göstergeler belirlenirken Cumhurbaşkanlığı 12. Kalkınma Planı göz önünde bulundurulmuştur.

Tablo 2. Mevzuat Analizi Tablosu

Yasal Yükümlülük	Dayanak	Tespitler	İhtiyaçlar
Eğitim öğretim hizmetlerinde ortak görevler	Millî Eğitim Bakanlığı İl Ve İlçe Millî Eğitim Müdürlükleri Yönetmeliği 9. Maddesi	<ul style="list-style-type: none">Eğitim hizmetlerinin yürütülmesinde verimliliğin sağlanamaması.Eğitime ilişkin projeler geliştirmek, uygulamak ve sonuçlarından yararlanmak konusunda sürdürülebilirliği yapılamaması.Ulusal ve uluslararası araştırma ve projeleri takip etmek, sonuçlarından yararlanma konusunda farklı çalışmaların yapılmaması.İlimizin büyük olmasınedeniyle semtler arasındaki okullarımızda nicel ve nitel farklılıkların kendini hissettirmesi.	<ul style="list-style-type: none">Eğitime erişimi teşvik edecek ve artıracak çalışmaların yapılması,Müdürlüğümüzün hizmet üretme niteliği ve gücünün artırılması için örgütsel yapısı geliştirilmesi, kurum içinde hizmetlerin etkinliğinin ve verimliliğinin artırılması,

<p>Temel eğitim hizmetleri Ortaöğretim hizmetleri Mesleki ve teknik eğitim hizmetleri Din öğretimi hizmetleri Özel eğitim ve rehberlik hizmetleri Hayat boyu öğrenme hizmetleri Özel öğretim kurumları hizmetleri</p>	<p>Millî Eğitim Bakanlığı İl Ve İlçe Millî Eğitim Müdürlükleri Yönetmeliği 10, 11, 12, 13, 14, 15 ve 16. Maddeler</p>	<ul style="list-style-type: none"> Eğitim kurumu standartlarının güncellenmemesi Geleneksel öğrenme yöntemlerine kıyasla daha interaktif ve hızlı bir şekilde öğrenmenin tercih edilmesi İlk ve ortaöğretim kurumları arası imkan ve başarı farklılıklarının olması Sosyal, kültürel, sanatsal ve sportif faaliyetlere özeğitim ihtiyacı olan öğrencilerin yeterli düzeyde katılmaması. 	<ul style="list-style-type: none"> Eğitim kurumu standartlarının güncellenmesi, Özel eğitime ihtiyaç duyan bireylerin eğitime erişimlerinin yaygınlaştırılması için imkânların artırılması ve bu alanda faaliyet geliştirip uygulanması, Öğrencilerin çok yönlü gelişimini destekleyecek projelerle ilgilenmesi ve yeni projeler üretmesine imkan verilmesi
<p>Bilgi işlem ve eğitim teknolojileri hizmetleri</p>	<p>Millî Eğitim Bakanlığı İl Ve İlçe Millî Eğitim Müdürlükleri</p>	<ul style="list-style-type: none"> Yerelle işbirliği içinde proje ve araştırma sonuçlarının yeni uygulamalara yön vererek 	<ul style="list-style-type: none"> Bilgi teknolojileri alanında nitelikli insan kaynağının artırılması,
	<p>Yönetmeliği 17.Maddesi</p>	<p>sürdürülebilir iş süreçlerine dönüştürülmemesi.</p> <ul style="list-style-type: none"> Eğitim ortamlarında teknolojik olanaklardan daha fazla yararlanma imkanı Öğrencilerin eğitim teknolojilerini kullanmama eğilimi 	<ul style="list-style-type: none"> Müdürlüğümüz istatistikî bilgilerin tüm birimlerce izlenmesine yönelik bir bilgi sistemi oluşturulması. Teknolojik altyapı ve donanım açısından farklılıklarının ortadan kaldırılması amacıyla ağ altyapısı, internet erişimi ve fizikî yeterliliklerin geliştirilmesi
<p>Strateji geliştirme hizmetleri</p>	<p>Millî Eğitim Bakanlığı İl Ve İlçe Millî Eğitim Müdürlükleri Yönetmeliği 18. Maddesi</p>	<ul style="list-style-type: none"> Stratejik plan, performans programı ve faaliyet rapor arasındaki bağın yeterince güçlü olmaması. 	<ul style="list-style-type: none"> Eğitimin niteliğinin artırılması ve okullarda planlı yönetim anlayışının yerleşmesi, Kurum içi koordinasyonun artırılması,

Ölçme, değerlendirme sınav hizmetleri	Millî Eğitim Bakanlığı İl Ve İlçe Millî Eğitim Müdürlükleri Yönetmeliği 19. Maddesi	<ul style="list-style-type: none"> İl/ilçe/okul düzeyinde gerçekleştirilen ölçme ve değerlendirme çalışmalarının yetersiz olması 	<ul style="list-style-type: none"> Öğretme öğrenme faaliyetlerinin tam yapılması, Ölçme ve değerlendirme alanında hizmet içi eğitim ihtiyacı
İnsan kaynakları hizmetleri	Millî Eğitim Bakanlığı İl Ve İlçe Millî Eğitim Müdürlükleri Yönetmeliği 20. Madde	<ul style="list-style-type: none"> Mevcut görevlerin yerine getirebilmesi için bilgi teknolojileri alanında nitelikli insan kaynağı ihtiyacı. 	<ul style="list-style-type: none"> Eğitimde teknoloji kullanımının artırılması yönelik çalışmaların yapılması,
İnşaat ve emlak hizmetleri	Millî Eğitim Bakanlığı İl Ve İlçe Millî Eğitim Müdürlükleri Yönetmeliği 22. Madde	<p>Mevcut eğitim binalarının bir kısmının doğal afet riski taşıması</p> <p>Mevcut eğitim binalarının bir kısmının fiziksel imkanlarının yetersiz olması</p>	<p>Eğitim binalarının güçlendirme çalışmalarıyla doğal afetten etkilenmelerinin önüne geçilmesi,</p> <p>Yıkılması gereken eğitim binalarının yerlerine yeni eğitim binalarının yapılması, Eğitim binalarının niteliğinin artırılması için fiziksel imkanlarının iyileştirilmesi.</p>

2.4. Üst Politika Belgeleri Analizi

Tablo 3. Üst Politika Belgeleri Tablosu

Temel Üst Politika Belgeleri	Sektörel ve Tematik Strateji Belgeleri
<ul style="list-style-type: none"> MEB 2024-2028 Stratejik Planı Ankara MEM 2019-2023 Stratejik Planı Milli Eğitim Kalite Çerçevesi Ankara Büyükşehir Belediyesi 2020-2024 Stratejik Planı 	<ul style="list-style-type: none"> Türkiye Yeterlilikler Çerçevesi Ulusal ve Uluslararası Kuruluşların Eğitim ve Türkiye ile İlgili Raporları Diğer Kamu Kurum ve Kuruluşlarının Stratejik Planları

Tablo 4. Üst Politika Belgeleri Analizi Tablosu

Üst Politika Belgesi	İlgili Bölüm/Referans	Verilen Görev/İhtiyaçlar
MEB 2024-2028 Stratejik Planı	Engellilerin Toplumsal Hayata Katılımı ve Özel Eğitim	3 Hedef
	Hayat Boyu Öğrenme	5 Hedef

Milli Eğitim Kalite Çerçevesi	Ölçme, Seçme ve Yerleştirme	1 Hedef
	Temel Eğitim Eğitim ve Öğretim Hizmetlerinin Niteliği	5 Hedef Öğrenci temel öğrenme kazanımlarının edinilmesinde doğrudan etkiye sahip beşeri, malî ve fiziksel alt yapı, Hazır oluş, Eğitim ortamı ve çevre, Sosyal tarafların katılımı, Hayat boyu öğrenme, Hareketlilik ile başarı ve geçişleri
	Eğitim Yönetiminde İzleme ve Değerlendirme	Öğrenci temel öğrenme kazanımlarının edinilmesinde etkili olan İzleme Ortamı, Risk Değerlendirme, İzleme Faaliyetleri, Bilgi ve İletişim ile İzleme alanları
Ankara Büyükşehir Belediyesi 2020-2024 Stratejik Planı	PG 3.2.7, PG 5.3.4, PG 7.1.4, PG 7.2.1, PG 7.7.2	Sıfır atık eğitimi verilen okul sayısı, Malzeme yardımı yapılan okul, dernek, camii ve sivil toplum kuruluş sayısı, Yemek yardımı yapılan öğrenci ve kişi sayısı, Engelli okullarında okuyan öğrencilere yemek yardımı, hizmetten yararlanan engelli öğrenci sayısı, Eğitim ve öğretim kurumlarıyla yapılan iş birliği sayısı

2.5. Faaliyet Alanları ile Ürün/Hizmetlerin Belirlenmesi

Mevzuat analizi çıktıları dolayısıyla görev ve sorumluluklar dikkate alınarak okul/kurumun sunduğu temel ürün ve hizmetler belirlenmiştir. Belirlenen ürün ve hizmetler Tablo 5'te belirtildiği gibi belirli faaliyet alanları altında toplanmıştır. Faaliyet alanları ile ürün ve hizmetlerin belirlenmesi amaç, hedef ve stratejilerin oluşturulması aşamasında yönlendirici olmuştur.

Tablo 5. Faaliyet Alanlar/Ürün ve Hizmetler Tablosu

Faaliyet Alanı	Ürün/Hizmetler
Öğretim-eğitim faaliyetleri	Öğrenci İşleri Kayıt-nakil işleri Devam-devamsızlık Sınıf geçme Sınav hizmetleri

Rehberlik faaliyetleri	Öğrencilere rehberlik yapmak Velilere rehberlik etmek Rehberlik faaliyetlerini yürütmek
Sosyal faaliyetler	Paylaşım günleri, kermes, seminer, paneller
Kültürel ve sanatsal faaliyetler	Tiyatro ve geziler
İnsan kaynakları faaliyetleri (mesleki gelişim faaliyetleri, personel etkinlikleri...)	Personellere yönelik düzenlenen geziler, toplantılar, seminerler
Okul aile birliği faaliyetleri	Gezi, kermes vb. Kültürel etkinlikler
Öğrencilere yönelik faaliyetler	Eğitim öğretim hizmetleri yanında sosyal, kültürel faaliyetlerin düzenlenmesi. Aile katılım çalışmalarının planlanması
Ölçme değerlendirme faaliyetleri	Günlük değerlendirmeler ve dönem sonu gelişim raporları
Öğrenme ortamlarına yönelik faaliyetler	Öğrenme ortamlarının zenginleştirilmesi ve dış mekan öğrenme araçlarının aktif kullanılması.
Ders dışı faaliyetler	Gezi ve bahçe etkinliklerinin düzenlenmesi

2.6. Paydaş Analizi

Kurumumuzun temel paydaşları öğrenci, veli ve öğretmen olmakla birlikte eğitimin dışsal etkisi nedeniyle okul çevresinde etkileşim içinde olunan geniş bir paydaş kitlesi bulunmaktadır. Paydaşlarımızın görüşleri dönem başında yapılan kurul, zümre toplantıları ve veli toplantıları ile anket, dilek ve öneri kutuları, elektronik ortamda iletilen formlar dâhil olmak üzere çeşitli yöntemlerle sürekli olarak alınmaktadır.

Anketlerde Okul çalışanlarının okulun kurallarına uygun davranarak görevlerini yerine getirmeleri, kendine özgü yaklaşımı ve nitelikli sınıf yönetimi yaklaşımı olan öğretmenlerin olması, personelin birbirleriyle ve öğrencilerle pozitif iletişim içerisinde olmaları, kendini okulun değerli bir üyesi olarak görmeleri ekip çalışmasını benimsemeleri gibi etmenlere yer verilerek kurumun güçlü tarafları belirlenmeye çalışılmıştır. Bunun yanında Velilerin okul ve öğretmen ile işbirliği içerisinde olup, proje çalışmalarına etkin katılım sağlamaları, gerçekleştirilen sosyal ve kültürel etkinliklere veli katılımının yüksek olması, genel olarak velilerin eğitim düzeyinin yüksek olması, velilerin çocukları okula okul öncesi eğitimin önemli olduğunun bilincinde olarak göndermeleri gibi etmenler de veliler yönünden kurum ile işbirliğini öne çıkarmaktadır. Okulumuzun

adının Şehit adı olması nedeniyle belediyenin yardımları, okul idaremizin güçlü iletişim becerilerinin okul gelişiminde politik, bürokratik olan imkânlarını okulumuza hizmete dönüştürmesi, okulun başkentte olması ve başkentte sunduğu imkânların fazla olması, bulunduğu çevrede okul öncesi eğitimde başarılı bir okul olması gibi etmenler de dış paydaşlar yönünden güçlü yanlarımızı ortaya koymaktadır. Paydaş anketi ile kurumun güçlü ve zayıf yönleri ortaya çıkarılmaya çalışılmış ve fırsatlar ile tehditler değerlendirilerek 2024-2028 stratejik planındaki amaç ve göstergeler hazırlanmıştır.

Paydaş Sınıflandırma Matrisi

PAYDAŞLAR	İÇ PAYDAŞLAR	DIŞ PAYDAŞLAR	YARARLANICI
Kurum Müdürü	✓		
Müdür Yardımcısı	✓		
Öğretmenler	✓		
Öğrenciler	✓		
Veliler		✓	✓
Belediye		✓	
Muhtar		✓	
Kalkınma Ajansı		✓	
Ulusal Ajans		✓	
Bankalar		✓	
Hayırseverler		✓	
Sivil Toplum Kuruluşları		✓	
Diğer Anaokulları		✓	

2.7. Okul/Kurum İçi Analiz

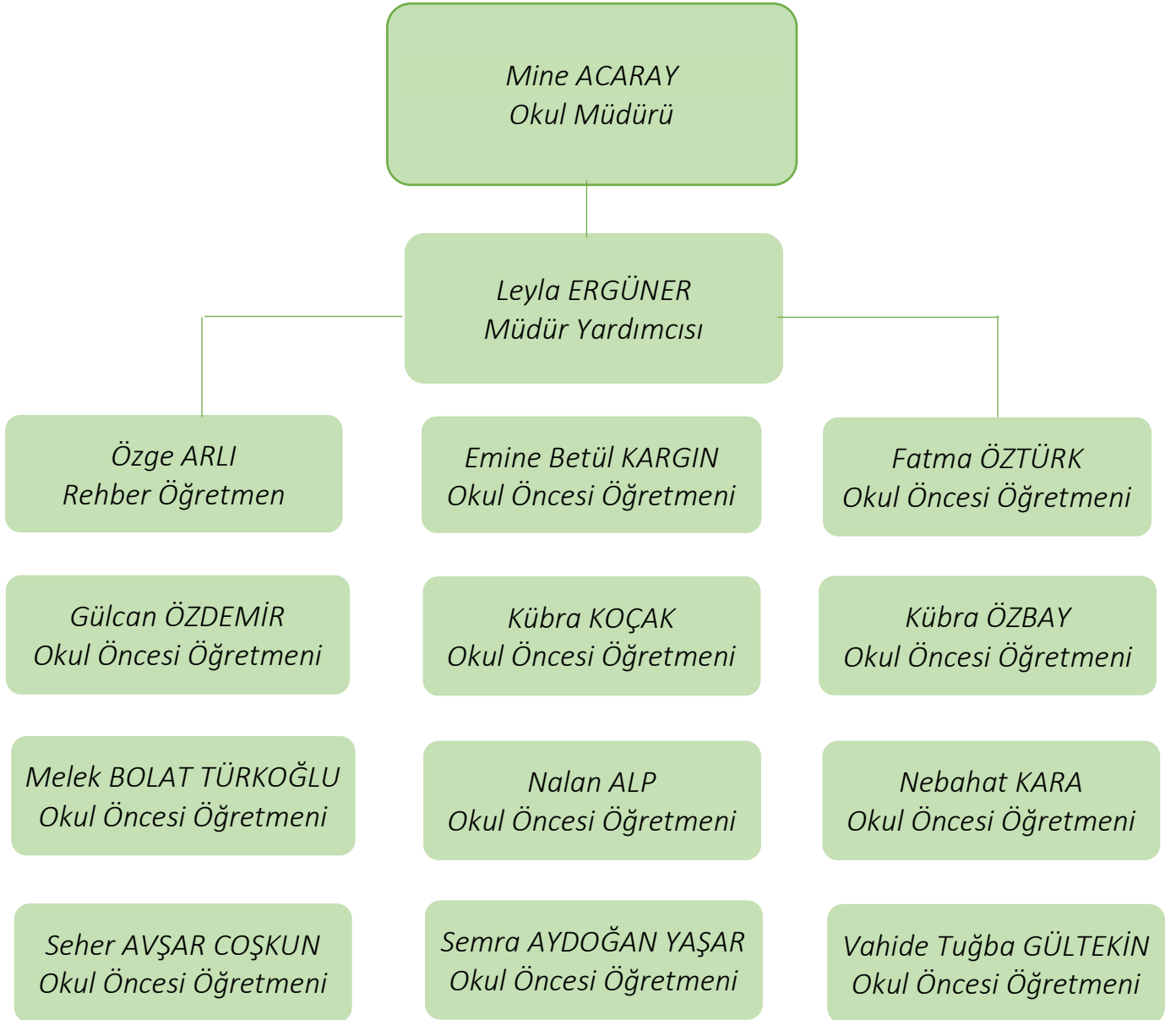
Kuruluş içi analiz çalışmasında katılımcılığı sağlamak üzere okulumuzda görev yapan iç paydaşlarımıza yönelik kurum kültürü anketi geliştirilmiş ve https://sehitemrahyigitanaokulu.meb.k12.tr/icerikler/stratejik-plan-hazirlik-calismalari-ogretmen-anketi_14961562.html adresinde yayımlanmıştır. Okulumuzda görev yapan iç paydaşlara kurum kültürünü belirlemeye yönelik sorular yöneltilmiştir. Katılım, iş birliği, bilginin yayılımı, öğrenme, kurum içi iletişim, paydaşlarla ilişkiler, değişime açıklık, stratejik yönetim, ödül ve ceza sistemi hakkında soruların bulunduğu anketi 15 kişi yanıtlamıştır. Ankete verilen cevapların analiz bulguları raporlanmıştır. Gerçekleştirilen analizlere göre; okulumuzda görev yapan iç paydaşların en yüksek düzeyde “Yöneticiler, okulun vizyonunu, stratejilerini, iyileştirmeye açık alanlarını vs. çalışanlarla paylaşır.” “Okulumuzda yerelde ve toplum üzerinde olumlu etki bırakacak çalışmalar yapmaktadır.” “Kurumdaki tüm duyurular çalışanlara zamanında iletilir.” maddelerine katıldıkları, bunu sırasıyla “Çalıştığım okul bana kendimi geliştirme imkânı tanımaktadır.” “Yöneticilerimiz, yaratıcı ve yenilikçi düşüncelerin üretilmesini teşvik etmektedir.” “Her türlü ödüllendirmede adil olma, tarafsızlık ve objektiflik esastır.” maddelerinin takip ettiği görülmektedir. Kurum içi analiz verileri Tablo-6’ da belirtilmiştir.

Tablo 6.Okul/Kurum İçi Analiz İçerik Tablosu

Okul/Kurum İçi	Analiz İçerik Tablosu
Öğrenci sayıları	Kurumumuzda 10 anasınıfı şube 2 özel eğitim sınıfı bulunmaktadır. Sınıf ve şubelerin 8 şubesi sabahçı 4 şubesi öğlenci olarak eğitim öğretime devam etmektedir. Bunun yanında sabahçı gruplar 13:00-15:00 veya 13:-18:00 saatleri arasında kulüp sınıflarına devam etmektedir. Toplamda 184 öğrenci ile eğitim öğretime devam etmektedir.
Öğrenci Gelişimleri	Dönem sonlarında hazırlanan gelişim raporları ile bilgilendirilmektedir.
Metropolitan Okul Olgunluğu Testleri	Okul rehberlik servisi tarafından uygulanmaktadır.
Devam-devamsızlık verileri	e-Okul kayıtları kullanılarak erişim sağlanabilir.
İnsan kaynakları verileri	Okulumuzda 2 idareci 1 rehber öğretmen 12 okul öncesi öğretmeni bulunmaktadır. Okul yöneticileri yüksek lisans mezunu, rehber öğretmenimiz psikolojik danışmanlık ve rehberlik lisans mezunu, öğretmenlerimiz okul öncesi eğitimi lisans mezunlardır.
Öğretmenlerin hizmet içi eğitime katılma oranları	MEBBİS verileri kullanılarak erişim sağlanabilir.

Öğrenme ortamı verileri	Okulumuzda 6 derslik, 1 yemekhane, 1 mutfak, 1 öğretmenler odası, 1 rehberlik servisi, 1 kütüphane, 6 atölye (drama atölyesi, lezzet atölyesi, düşler atölyesi, tarım atölyesi, bilim atölyesi ve oyun odası) bulunmaktadır. Bahçe oyun alanında kum havuzu, basket sahası, oyun parkuru ve sera bulunmaktadır.
Okul/kurum ortamını değerlendirme anketi	Okul rehberlik servisi tarafından uygulanmaktadır.

2.7.1. Teşkilat Yapısı



2.7.2. İnsan Kaynakları

Kurumlarda insan kaynaklarını, organizasyonel amaçlar doğrultusunda en verimli şekilde kullanmak; insan kaynağının iç ve dış gelişmelere uygun olarak etkin bir şekilde planlanmasını, geliştirilmesini ve değerlendirilmesini sağlamak kurumun verimliliği açısından büyük önem taşımaktadır. Okulumuzda öğretmenler meb tarafından atanmaktadır. Öğretmenler alanında uzman lisans mezunu kişilerdir. Okulumuzda eğitim öğretim hizmetleri dışında yardımcı personel çalıştırılmaktadır. Bu çalışanlar okulun temizlik ve öğrenci bakım hizmetlerinden sorumludur. Okul/kurumda çalışanlar ve görevleri şu şekildedir.

Tablo 7. Çalışanların Durum Çizelgesi

Veriler				Toplam
Kurumun sahip olduğu toplam norm kadro sayısı,	14 okul öncesi	2 özel eğitim	1 rehberlik	17
Çalışan toplam personel sayısı,	1 memur	1 aşçı	3 temizlik elemanı 1 işkur temizlik elemanı	6
İhtiyaç duyulan branşlar ve ihtiyaç sayısı,	Özel eğitim öğretmeni			2
Buna bağlı olarak yapılan istihdam sayısı,				2
Personelin nasıl atandığı,	Bakanlık tarafından			17
Varsa geçici personelin alındığı kaynağı,	TYP İş kur	Okul bütçesi		
Kadrosu olmayıp da sözleşmeli çalıştırılan personelin sayısı,	Ücretli öğretmen			2

Çalışana verilen ödül ve ceza	15 başarı	5 Üstün başarı		

Tablo 8. Çalışanların Görev Dağılımı

Çalışanın Unvanı	Görevleri
Okul /Kurum Müdürü	Okul kurumdaki idari işlerden sorumludur.
Müdür Yardımcısı	Okulun iş ve işleyişi ile ilgili amirinin verdiği tüm görevler
Öğretmenler	Sınıf yönetimi ve öğrencilerin gelişimi ile eğitim öğretim faaliyetlerini sürdürülmesi
Yönetim İşleri ve Büro Memuru	Sosyal tesis-mizan, tefbis modülü, öğrenci kayıt işleri, dilakçe ve yazı işleri
Yardımcı Hizmetler Personeli	Okul genel temizlik ve bakım işleri.

Tablo 9. İdari Personelin Hizmet Süresine İlişkin Bilgiler

Hizmet Süreleri	2023 Yıl İtibarıyla	
	Kişi Sayısı	
1-4 Yıl		
5-6 Yıl		
7-10 Yıl	4	
10.....Üzeri	11	

Tablo 10. Okul/Kurumda Oluşan Yönetici Sirkülasyonu Oranı

	Yıl İçerisinde Okul/Kurumdan Ayrılan Yönetici Sayısı			Yıl İçerisinde Okul/Kurumda Göreve Başlayan Yönetici Sayısı		
	2021	2022	2023	2021	2022	2023
TOPLAM	0	0	0	0	0	0

Tablo 11. İdari Personelin Katıldığı Hizmet İçi Programları

Adı ve Soyadı	Görevi	Katıldığı Çalışmanın Adı	Katıldığı Yıl	Faaliyet No
Mine ACARAY	Müdür	Okul Öncesi Dönemde Kapsayıcı Eğitim Uygulamaları Semineri	2023	2023067376
		Soruşturma Teknikleri Kursu	2023	2023066309

		MEB Birim Amirlerinin Öğretmen Bilgilendirme Semineri	2023	2023007736
		ETİK EĞİTİMİ SEMİNERİ	2023	2023067686
		Çalışanların Temel İş Sağlığı ve Güvenliği Eğitimi Kursu (Az Tehlikeli İşyerleri)	2022	2022063338
		Yönetici Geliştirme Programı Semineri 2	2022	2022061927
		Yönetici Geliştirme Programı Semineri 1	2022	2022061813
		Uzman Öğretmenlik Eğitim Programı Semineri	2022	2022001047
Leyla ERGÜNER	Müdür Yardımcısı	Etik Eğitimi Semineri	2023	2023067717
		Okul Kültürünün Geliştirilmesi Semineri	2023	2023004005
		Okul Öncesi Döneminde Çocuklar İçin Matematik Oyunları Semineri	2023	2023002716
		MEB Birim Amirlerinin Öğretmen Bilgilendirme Semineri	2023	2023007736
		İlk Yardım Eğitimi Kursu	2022	2022060368
		Okul Öncesi Eğitiminde Gelişim ve Öğrenmenin Değerlendirilmesi Semineri	2022	2022001270
		Çöpün Yolculuğu ve Geri Dönüşüm Semineri	2022	2022001595
		Uzman Öğretmenlik Eğitim Programı Semineri	2022	2022001047

Tablo 12. Kurumda Gerçekleşen Öğretmen Sirkülasyonunun Oranı

	Yıl İçerisinde Kurumdan Ayrılan Öğretmen Sayısı			Yıl İçerisinde Kurumda Göreve Başlayan Öğretmen Sayısı		
	2021	2022	2023	2021	2022	2023
TOPLAM		2	1		4	1

Tablo 13. Okul/kurum Rehberlik Hizmetleri

Mevcut Kapasite				Mevcut Kapasite Kullanımı ve Performans					
PDR Norm Sayısı	Görev Yapan Psikolojik Danışman Sayısı	İhtiyaç Duyulan Psikolojik Danışman Sayısı	Görüşme Odası Sayısı	Danışmanlık Hizmeti Alan			Rehberlik Hizmetleri İle İlgili Düzenlenen Eğitim/Paylaşım Toplantısı vb. Faaliyet Sayısı		
				Öğrenci Sayısı	Öğretmen Sayısı	Veli Sayısı	Öğretmenlere Yönelik	Öğrencilere Yönelik	Velilere Yönelik
1	1	0	1	53	11	60	4	5	4

2.7.3. Teknolojik Düzey

Okul/kurumun teknolojik altyapısı ve teknolojiyi kullanabilme düzeyi Tablo-15 te belirtilmiştir.

Tablo 14. Teknolojik Araç-Gereç Durumu

Araç-Gereçler	2021	2022	2023	İhtiyaç
Fotokopi makinesi	2	2	2	0
Bilgisayar	10	10	13	0
Projeksiyon	5	5	10	0

Tablo 15. Fiziki Mekân Durumu

Okul Bölümleri		Özel Alanlar	Var	Yok
Okul Kat Sayısı	2	Çok Amaçlı Salon	✓	
Derslik Sayısı	6	Çok Amaçlı Saha	✓	
Derslik Alanları (m2)		Kütüphane	✓	
Kullanılan Derslik Sayısı	6	Fen Laboratuvarı		✓
Şube Sayısı	12	Bilgisayar Laboratuvarı		✓
İdari Odaların Alanı (m2)	44 m2	İş Atölyesi		✓
Öğretmenler Odası (m2)	15 m2	Beceri Atölyesi		✓
Okul Oturum Alanı (m2)	475 m2	Pansiyon		✓
Okul Bahçesi (Açık Alan)(m2)	3000 m2			
Okul Kapalı Alan (m2)	475 m2			
Sanatsal, bilimsel ve sportif amaçlı toplam alan (m ²)	97 m2			
Kantin (m2)	-			
Tuvalet Sayısı	7			
Diğer (.....)				

2.7.4. Mali Kaynaklar

Kurumun mali kaynakları, Milli Eğitim Bakanlığı ücret komisyonun belirlediği aylık katkı payı, okul aile birliği bağışları, dış kaynaklı projeler ve çocuk kulüpleri oluşturmaktadır. Tablo-14 de mali kaynaklar belirtilmiştir.

Tablo 16. Kaynak Tablosu

Kaynaklar	2024	2025	2026	2027	2028
Genel Bütçe	1.050.000	1.300.000	1.550.000	1.750.000	2.000.000
Okul Aile Birliđi	0	0	0	0	0
Dış Kaynak/Projeler					
Diđer (Çocuk Kulübü)	1.855.000	2.950.000	4.130.000	5.370.000	6.444.000
TOPLAM	2.905.000	4.250.000	5.680.000	7.120.000	8.444.000

Okul/kurum bütçesinde giderler aşağıdaki başlıklar altında toplanmıştır.

Tablo 17. Harcama Kalemler

Harcama Kalemi	Çeşitleri
Personel	Ücretli öğretmen, yardımcı personel (temizlik elemanı), memur ücret, vergi, sigorta giderleri
Onarım	Okul/kurum binası ve tesisatlarıyla ilgili her türlü küçük onarım; makine, bilgisayar, yazıcı vb. bakım giderleri
Sosyal-sportif faaliyetler	Etkinlikler ile ilgili giderler
Temizlik	Temizlik malzemeleri alımı
İletişim	Telefon, faks, internet, posta, mesaj giderleri
Kırtasiye	Her türlü kırtasiye ve sarf malzemesi giderleri

Tablo 18. Gelir-Gider Tablosu

YILLAR	2021		2022		2023	
	GELİR	GİDER	GELİR	GİDER	GELİR	GİDER
Temizlik	236.950	3250	472000	500	489000	2000
Küçük Onarım		20000				37000
Bilgisayar Harcamaları		2250				
Yiyecek Alımı		22000		73000		33000
Telefon		850		1500		
Sosyal Faaliyetler						
Kırtasiye		7250		15000		6000
Personel		78000		270000		337000
Diđer		65000		112000		32000

2.7.5.İstatistiki Veriler

Okul/kurumla ilgili her türlü sayısal veriler geriye dönük olarak (en az 3 yıllık) verilmiştir. İstatistiki veriler kapsamında Tablo-17 de belirtilen hususlar incelenerek veriler girilmiştir.

Tablo 19- İstatistik Veriler

YILLAR /VERİLER	2021	2022	2023
Öğrenci Durumu	9 kaynaştırma 2 özel eğitim Toplam 198	10 kaynaştırma 2 özel eğitim Toplam 190	6 kaynaştırma 4 özel eğitim toplam 184 öğrenci
Öğrenci Kulüpleri	Kulüp açılmamıştır.	1 sınıf 20 öğrenci	7 sınıf 110 öğrenci
Kültürel Faaliyetler	3	5	6
Sosyal Faaliyetler	Paylaşım ve dayanışma günleri 5 gün	Paylaşım ve dayanışma günleri 5 gün Tencereni kap-gel iftar yemekleri	Tencereni kap-gel iftar yemekleri
Personel Devam Durumu	169 gün	260gün	123gün
Okulun dış çevre (MEB, Belediye, AB, Tubitak) tarafından düzenlenen faaliyet ve projelere katılma durumu		2020-1- TR01- KA101- 082495 PLAY TO LEARN Erasmus+ projesi	

Fiziki Mekanlar	Bilim atölyesi, oyun atölyesi, drama atölyesi, düşler atölyesi, kum havuzu, bahçe oyun parkuru	Bilim Atölyesi, Tarım Atölyesi, Düşler Atölyesi, oyun atölyesi, drama atölyesi, lezzet atölyesi, kum havuzu, açık sınıf, bahçe oyun parkuru	Bilim Atölyesi, Tarım Atölyesi, Düşler Atölyesi, oyun atölyesi, drama atölyesi, lezzet atölyesi, kum havuzu, açık sınıf, bahçe oyun parkuru
Yemekhane	200 öğrenci kapasitesine uygun	200 öğrenci kapasitesine uygun	200 öğrenci kapasitesine uygun
Örnek Çalışmalar	Etwinning çalışmaları	Erasmus projeleri, etwinning ulusal ve Avrupa kalite etiketleri alma	Etwinning school etiketi alma, etwinning ulusal kalite etiketleri alma

Okulun işbirliği yaptığı kurum veya kişiler (düzenlenen panel seminer)	Rönesans Eğitim Vakfı ile Düşler Atölyesi Projesi	Sincan Belediyesi ile işbirliği (okul çevresindeki sokak hayvanlarına yönelik mama ve su kapları koyma, sokak kedilerinin aşılması, mama yardımı ve kısırlaştırma işlemleri)	Okul temelli mesleki gelişim programları kapsamında montessori eğitimi, Çocuk için felsefe eğitimi, okul öncesinde şiddeti önleme kursu, satranç kursu
--	---	--	--

2.8. Çevre Analizi (PESTLE)

Çevre analiziyle okul/kurum üzerinde etkili olan veya olabilecek politik-yasal etkenler, ekonomik etkenler, sosyo-kültürel etkenler, teknolojik etkenler ve çevresel etkenlerin tespit edilmesi amaçlanmıştır. Bu unsurlar doğrudan veya dolaylı olarak okul/kurumun faaliyet alanlarını etkilemektedir.

Bu bölümde, okul/kurumu etkileyen ya da etkileyebilecek dış çevre eğilimleri ve koşulları değerlendirilmiştir. Bu analiz ile elde edilen veriler, GZFT analizinin “fırsatlar” ve “tehditler” bölümlerinin oluşturulmasında zemin oluşturmuştur. Söz konusu etkenlerin tespit edilmesinde PESTLE matrisinden faydalanılmıştır.

Okul/kurum içi analizde, ortaya konan güçlü ve zayıf yönler, çevre analizi aşamasında elde edilecek fırsatlar ve tehditler ile birlikte değerlendirilerek en uygun stratejiler belirlenmiştir.

Tablo 20. PESTLE Analiz Tablosu

Politik-Yasal etkenler	Ekonomik etkenler
<ul style="list-style-type: none">● Kalkınma Planı ve Orta Vadeli Program,● Bakanlık, il ve ilçe stratejik planlarının incelenmesi,● Yasal yükümlülüklerin belirlenmesi,● Oluşturulması gereken kurul ve komisyonlar,● Okul/kurum çevresindeki politik durum.	<ul style="list-style-type: none">● Okul/kurumun bulunduğu çevrenin genel gelir durumu,● İş kapasitesi,● Okul/kurumun gelirini arttırıcı unsurlar,● Okul/kurumun giderlerini arttıran unsurlar,● Tasarruf sağlama imkânları,● İşsizlik durumu,● Mal-ürün ve hizmet satın alma imkânları,● Kullanılabilir bütçe
Sosyokültürel etkenler	Teknolojik etkenler
<ul style="list-style-type: none">● Kariyer beklentileri,● Ailelerin ve öğrencilerin bilinçlenmeleri,● Aile yapısındaki değişimler (geniş aileden çekirdek aileye geçiş, erken yaşta evlenme vs.),● Nüfus artışı,● Göç,● Nüfusun yaş gruplarına göre dağılımı,● Hayat beklentilerindeki değişimler (Hızlı para kazanma hırsları, lüks yaşama düşkünlük, kırsal alanda kentsel yaşam),● Beslenme alışkanlıkları,● Değerler, mesleki etik kuralları vb.	<ul style="list-style-type: none">● Okul/kurumun teknoloji kullanım durumu● e- Devlet uygulamaları,● Dijital Platformlar üzerinden uzaktan eğitim imkânları,● Okul/kurumun sahip olmadığı teknolojik araçlar● Personelin ve öğrencilerin teknoloji kullanım kapasiteleri,● Personelin ve öğrencilerin sahip olduğu teknolojik araçlar,● Teknoloji alanındaki gelişmeler● Teknolojinin eğitimde kullanımı
Çevresel Etkenler	
<ul style="list-style-type: none">● Hava ve su kirlenmesi,● Toprak yapısı,● Bitki örtüsü,● Doğal kaynakların korunması için yapılan çalışmalar,● Çevrede yoğunluk gösteren hastalıklar,● Doğal afetler (deprem kuşağında bulunma, Covid 19, kene vakaları vb.)	

2.9 GZFT Analizi

Okulumuzun temel istatistiklerinde verilen okul künyesi, çalışan bilgileri, bina bilgileri, teknolojik kaynak bilgileri ve gelir gider bilgileri ile paydaş anketleri sonucunda ortaya çıkan sorun ve gelişime açık alanlar iç ve dış faktör olarak değerlendirilerek GZFT tablosunda belirtilmiştir. Dolayısıyla olguyu belirten istatistikler ile algıyı ölçen anketlerden çıkan sonuçlar tek bir analizde birleştirilmiştir.

Kurumun güçlü ve zayıf yönleri donanım, malzeme, çalışan, iş yapma becerisi, kurumsal iletişim gibi çok çeşitli alanlarda kendisinden kaynaklı olan güçlülükleri ve zayıflıkları ifade etmektedir ve ayrımda temel olarak okul müdürü/müdürlüğü kapsamından bakılarak iç faktör ve dış faktör ayrımı yapılmıştır.

İçsel Faktörler

2.9.1 Güçlü ve Zayıf Yönler

Tablo 21. Güçlü Yönler

Öğrenciler	<ul style="list-style-type: none">• Genel olarak velilerin eğitim düzeyinin yüksek olması• Öğrencilerini okula eğitim amaçlı göndermeleri.• Sınıflardaki öğrenci sayılarının ideal olması• Öğrenci devamsızlıklarının az olması
Çalışanlar	<ul style="list-style-type: none">• Okul çalışanlarının okulun kurallarına uygun davranarak görevlerini yerine getirmeleri• Kendine özgü yaklaşımı ve nitelikli sınıf yönetimi yaklaşımı olan öğretmenlerin olması• Personelin birbirleriyle ve öğrencilerle pozitif iletişim içerisinde olmaları• Kendini okulun değerli bir üyesi olarak görmeleri• Ekip çalışmasını benimsemeleri• İhtiyaç duyulduğunda yardımcı olmaları• Çalışanların iş tecrübesinin olması ve okulumuzda uzun süredir çalışmaları• Değişime ve gelişime açık bir kadronun olması• Okul çalışanlarının okul kültürünü (adaletli, güler yüzlü, duygudaş, güçlü iletişim vb.) oluşturan ve benimseyen kişilerden oluşması• Öğretmen kadrosunun çalışkan dinamik ve anlayışlı olması• Öğretmenlerin birbirleriyle uyumlu ve işbirliği halinde olmaları• Öğretmenlerin okul öncesi eğitimini lisans düzeyinde almış olmaları• Personelin mesai dışında gönüllülük esasıyla okula zaman ayırması• Personelin özel hayatının korunması

	<ul style="list-style-type: none"> • Personelin görev ve sorumluluklarını yerine getirirken gönüllülüğün merkezde olması • Teknolojiyi etkin kullanan öğretmenlerin olması • Yeniliğe ve gelişmeye açık, genç öğretmen kadrosu • Okul Müdürünün okul, ilçe ve ilimizde bulunan öğretmenlere yönelik yapılan eğitimlerin organizasyonunda etkin rol alması • Liderlik davranışını sergileyebilen yönetici ve idare çalışanlarının bulunması
Veliler	<ul style="list-style-type: none"> • Velilerin okul ve öğretmen ile işbirliği içerisinde olup, proje çalışmalarına etkin katılım sağlamaları • Gerçekleştirilen sosyal ve kültürel etkinliklere veli katılımının yüksek olması • Genel olarak velilerin eğitim düzeyinin yüksek olması • Velilerin çocukları okula okul öncesi eğitimin önemli olduğunun bilincinde olarak göndermeleri • Velilerin aile katılımlarına aktif katılması • Velilerin okulda yapılan etkinliklere ilgili ve istekli olmaları • Okul aile birliği seçimlerinde veli katılımlarının yüksek olması • Velilerin idareye görüş ve önerilerini rahat iletebilmeleri • Okul aile birliğinin aktif biçimde görev alması
Bina ve Yerleşke	<ul style="list-style-type: none"> • Bina donanımı ve sınıfların fiziki durumunun okul öncesi eğitime uygun olması • Okulun ana cadde üzerinde olması, okula geliş-gidiş ulaşım açısından rahat bir konumda bulunması. • Bahçenin ve oyun alanlarının öğrenme alanına dönüştürülmesi • Bağımsız anaokulu olması • Trafığe kapalı alanda olması • Dış tehditlere kapalı, sanayi, üretim merkezi, şehir merkezinden uzak yerleşkede olması • Bahçenin tel örgü ile çevrili olması, tente ve kamelyaların olması • Okul çevresini gören kameraların olması • Bahçe kapısının içerden açılması
Donanım	<ul style="list-style-type: none"> • Okulun, teknik araç ve gereç yönünden yeterli olması • Çocukların oyun alanlarının çok olması, spor aktivitelerinin (basketbol, voleybol, futbol) yapılacak yerlerin olması, ekim alanlarının olması. • Sınıf ortamlarında donanımın yeterli olması • Sınıflardaki eğitim materyallerinin okul öncesi eğitim-öğretimine uygun olması. • Öğretmenlerin kendine özgü yaklaşımlarını ve yaratıcı fikirlerini ortaya çıkaracak ve destekleyecek eğitim ortamının olması • Derslikler dışında atölye şeklinde hazırlanmış öğrenme ortamlarının (mutfak atölyesi, oyun odası, drama odası, akıl oyunları sınıfı vb.) olması • Fiziksel yapıya uygun, odaların doğru planlama yapılarak kullanılması • Tuvalet ve lavabo sayısının yeterli olması • Güçlü bilişim altyapısı ve elektronik bilgi sistemlerinin etkin kullanımı • Okul bahçesinin oldukça büyük olması • Geçmiş yıllara ait veri, bilgi ve belgelere ulaşılabilmesini sağlayacak bir arşivleme sisteminin bulunması

Bütçe	<ul style="list-style-type: none"> Eğitim için gerekli araç-gereç ve malzemelerin zamanında temin edilmesi. Velilerin aidatları düzenli ödemeleri Okul yönetiminin bütçeyi kullanmada yetkin ve başarılı olması
Yönetim Süreçleri	<ul style="list-style-type: none"> Okul yönetimin idari iş ve işleyiş konusunda deneyimli ve yetkin kişiler olması. Okul yönetiminin teknolojiyi iyi kullanan, yeniliklere açık olması Okul personeli tarafından etkili projelerin üretilmesi Yöneticilerin okul öncesi eğitim-öğretim konusunda alanına hâkim olması Belirli gün ve haftaların kurum kültürünün önemli bir parçası olarak amacına uygun kutlanması Okul Müdürünün okul, ilçe ve ilimizde bulunan öğretmenlere yönelik yapılan eğitimlerin organizasyonunda etkin rol alması Liderlik davranışını sergileyebilen yönetici ve idare çalışanlarının bulunması
İletişim Süreçleri	<ul style="list-style-type: none"> Etkinlikler zamanında bildirilerek gerekli çalışmaların yapılması Okulda yapılan toplantıların zamanında duyurulması Okulun çevre üzerinde imajının güçlü olması Okulda yapılacak olan toplantı ve seminerlerde alınacak kararlarda birlikte ve zamanında hareket edilmesi Okulun iş ve işleyişi ile ilgili bilgilendirmenin hızlı ve yeterli derecede olması Resmi yazı ve duyurulara kolay erişimin sağlanması Velilerin idareye görüş ve önerilerini rahat iletebilmeleri E-posta gibi teknolojik iletişim araçlarının kullanılması Anne- baba eğitim konferanslarının, ihtiyaçlar doğrultusunda, düzenli şekilde yapılması

Tablo 22. Zayıf Yönler

Öğrenciler	<ul style="list-style-type: none"> Öğrencilerin hazır bulunuşluk düzeylerinin az olması Öğrencilerin evde telefon ve tabletle fazla zaman geçirmesi buna bağlı olarak okula uyum sürecinde zorlanmaları Öğrencilerin aileleri tarafından teknolojik ortama maruz kalmaları bunun sonucunda dil konuşma güçlüklerinin fazla olması Teknolojiye erken yaşta ulaşan, bilişim teknolojilerinin zararlı yönlerine açık öğrencilerin olması Özel eğitime ihtiyacı olan bireylerin tespitine yönelik etkili bir tarama ve tanılama sisteminin olmaması Çocukların ince motor gelişimleri ve estetik gelişimlerinin zayıf olması
Çalışanlar	<ul style="list-style-type: none"> Personelin kendi arasında çıkan problemler Personelin sık değişmesi Çalışan personel sayısının az olması Farklı ortamlarda personelle sosyal aktivitelerin azlığı Öğretmenlerin özlük hakları ve yönetmelikler konusunda bilgi eksikliği <p>Okulun düzeni konusunda yeterince sorumluluk alınmaması</p> <ul style="list-style-type: none"> Öğretmenlerin hizmet içi eğitimlere katılımının azlığı

	<ul style="list-style-type: none"> • Velilerin katılımı ve desteğine yönelik veri toplama araçlarının değerlendirilip uygulamaya geçilmemesi • Rutinin dışına çıktığında yeni duruma uyum gösterilememesi
Veliler	<ul style="list-style-type: none"> • Giriş çıkış saatlerine zaman zaman dikkat edilmemesi. • Velilerin bilinçsiz olması ve okulu, çocuğu bırakıp gidilecek bir yer olarak görmeleri olumsuz etkiliyor. • Velilerin, çocuklar hasta olduğunda bile okula göndermeleri • Bazı velilerin iletişime kapalı ve özensiz olmaları • Velilerin zaman zaman okula eğitim-öğretim amacının dışında (bakımevi, kreş vb.) anlamlar yüklemesi • Velilerin okul öncesi eğitim programı hakkında yeterli bilgiye sahip olmaması ve buna bağlı olarak beklentinin yüksek olması • Velilerin genel olarak koruyucu tutum içinde olması • Babaların eğitime yeteri kadar katılmaması
Bina ve Yerleşke	<ul style="list-style-type: none"> • Binanın iki katlı olması • Okulun maddi yetersizliği nedeniyle okul bina ve bahçesine yeterli düzen ve bakımların yapılamaması
Donanım	<ul style="list-style-type: none"> • Kullanımdan kaynaklı yıpranmalar. • Okulumuzdaki teknolojik aletlerin(yazıcı, tarayıcı, renkli fotokopi, tepegöz, CD çalar vb.) sınırlı olması • Sponsorluklar aracılığıyla fiziksel yapının iyileştirilmesi
Bütçe	<ul style="list-style-type: none"> • Maliyeti yüksek bir tadilat ve arıza durumunda okul bütçesinin karşılayacak düzeyde olmaması • Velilerin aidat ödemekte zorlanmaları, aidat ödemelerinin aksatılması • Okulun maddi yetersizliği nedeniyle okul bina ve bahçesine yeterli düzen ve bakımların yapılamaması
Yönetim Süreçleri	<ul style="list-style-type: none"> • Yoğun iş yükü ve bürokratik işlemlerin fazlalığı • Etkili bir yabancı dil eğitiminin olmaması • Yönetici kademeleri için kariyer ve liyakate dayalı atama ve görevde yükselme sisteminin yetersiz olması ve yöneticilerin görevde kalma süresinin kısa olması • Eğitim politikalarında çok sık değişiklik yapılması ve eğitim sistemindeki düzenlemelere ilişkin pilot uygulamaların yetersizliği

Dışsal Faktörler

2.9.2 Fırsatlar ve Tehditler

Tablo 23. Fırsatlar

Politik	<ul style="list-style-type: none"> • Okulumuzun adının Şehit adı olması nedeniyle belediyenin yardımları • Okul idaremizin güçlü iletişim becerilerinin okul gelişiminde politik, bürokratik olan imkânlarını okulumuza hizmete dönüştürmesi. • Okulun başkentte olması ve başkenttin sunduğu imkânların fazla olması • Bulunduğu çevrede okul öncesi eğitimde başarılı bir okul olması
Ekonomik	<ul style="list-style-type: none"> • Genel olarak sosyo-ekonomik düzeyi yüksek olan veli potansiyeli.

Sosyolojik	<ul style="list-style-type: none"> • Merkez okullardan birisi olması, sosyal ve kültürel etkinliklere yakın olması • Öğrencilerin hazır bulunuşluklarının sosyolojik anlamda yüksek oluşu • Okula ulaşımın kolay olması
Teknolojik	<ul style="list-style-type: none"> • Okulun teknolojik donanım açısından zengin bir donanıma sahip olması • Müzik ve tiyatro çalışmaları için ses sisteminin olması • İnternet ağının bulunması, öğretmenlerin ve idarecilerin teknolojik aletleri kullanma becerilerinin olması • Okulöncesi eğitim programının güncellenerek çocuk merkezli hale gelmesi • Güçlü bilişim altyapısı ve elektronik bilgi sistemlerinin etkin kullanımı
Mevzuat-Yasal	<ul style="list-style-type: none"> • Yöneticilerimizin alanında uzman olmaları, mevzuatı ve yasal haklarımızı bilmeleri bizim için bir fırsat • Yasaların eğitim-öğretim ortamının geliştirilmesine uygun olması • Okulumuzun ilimizdeki resmi ve özel kurumlarla ve İl Millî Eğitim Müdürlüğümüzle, RAM ile yakın işbirliği içerisinde bulunması • İl Millî Eğitim Müdürlüğü ve velilerin okul öncesi eğitime önem vermesi
Ekolojik	<ul style="list-style-type: none"> • Okulumuzun büyük bir bahçeye sahip olması ve okulun aşağısında bulunan çamlık arazinin öğrenciler açısından bir fırsat olması • Bulunduğu çevre konumuyla ilgili park, bahçe ve yeşillik alanların bulunması, eğitim amaçlı kullanılabilmesi, öğrencilere yaşantısal deneyimler sağlaması • Okul binasının ve birimlerin yeterli ısı, ışık ve genişlikte olması • Çevrede yeterli oyun alanlarının olması

Tablo 24. Tehditler

Politik	<ul style="list-style-type: none"> • Bölgeler arası gelişmişlik farkı • İşgücü piyasasının yeterince şeffaf olmaması ve ucuz işgücü talebi
Ekonomik	<ul style="list-style-type: none"> • Malzemelerin yetersiz gelmesinde ve velilerden tekrar istenmesinde sorunlar yaşanması • Ödenen aidatlarla velilerin beklenti ve taleplerin zaman zaman uyuşmaması • Yeterli ödeneğinin gelmemesi
Sosyolojik	<ul style="list-style-type: none"> • Okul çevresinin sosyal yönden aktif kullanımı • Öğrenciler ve veliler arasındaki sosyolojik farklılıklar • Koruyucu aile tutumunun yaygın olması • Genel olarak veli gruplarında kitap okuma, spor yapma, sanatsal ve kültürel faaliyetlerde bulunma alışkanlığının yetersiz olması
Teknolojik	<ul style="list-style-type: none"> • Erken yaşta bağımlılık haline gelen teknoloji kullanımı, öğrencilerin teknolojiye kontrolsüz ulaşımı • Bina içinde engelli merdiveni ve asansörün olmaması • İnternet ortamında oluşan bilgi kirliliği, doğru ve güvenilir bilgiyi ayırt etme güçlüğü • Bireylerde oluşan teknoloji bağımlılığı • Medyada eğitim ve öğretime ilişkin çoğunlukla olumsuz haberlerin ön plana çıkarılması
Ekolojik	<ul style="list-style-type: none"> • Çocukların doğal ortamlarda zaman geçirememesi

3. GELECEĞE BAKIŞ

Geleceğe bakış sürecinde okul/kurum misyon, vizyon ve temel değerler, amaçlar, hedefler ve performans göstergeleri yer almaktadır.

Okul Müdürlüğümüzün Misyon, vizyon, temel ilke ve değerlerinin oluşturulması kapsamında öğretmenlerimiz, öğrencilerimiz, velilerimiz, çalışanlarımız ve diğer paydaşlarımızdan alınan görüşler, sonucunda stratejik plan hazırlama ekibi tarafından oluşturulan Misyon, Vizyon, Temel Değerler; Okulumuz üst kuruluna sunulmuş ve üst kurul tarafından onaylanmıştır.

3.1 MİSYONUMUZ

Bugünün tomurcuğunu; insanlara sevgi ile yaklaşabilen, eğitimde rekabet yoktur anlayışıyla, paylaşımcı çevresiyle ve kendisiyle barışık bütün gelişim alanlarını etkili yöntem ve tekniklerle destekleyerek yarınları hazırlamaktır.

3.2 VİZYONUMUZ

İlim sevgisiyle köklerinden güç alarak sevgiyle, gelişen iyi insan yetiştirmek.

3.3 TEMEL DEĞERLERİMİZ

- 1.) İlim sevgisiyle, iyi insan yetiştiririz.
- 2.) Atatürk'ü tanıtır, sevdirebiliriz.
- 3.) Okulu sevdirebiliriz.
- 4.) Öğretmene saygı ve sevgiyi öğretiriz.
- 5.) İnsanlara ve canlılara sevgiyle yaklaşırız.
- 6.) Çocukları öğrenmede istekli hale getiririz.
- 7.) Okul öncesi eğitimin amaçları doğrultusunda eğitim veririz.
- 8.) Kültürümüze bağlı bireyler yetiştiririz.
- 9.) Yapararak yaşayarak öğretiriz.
- 10.) Yeniliği takip eder, kendimizi uyarlar ve uygularız.
- 11.) Okulumuzda her öğrencinin gelişmesi için ortam hazırlarız.
- 12.) Birlik beraberlik içinde çalışırız.
- 13.) Düşüncelerimizi rahatlıkla ifade ederiz.
- 14.) Temiz ve düzenli ortamda eğitim öğretimi sürdürürüz.
- 15.) Sağlıklı ve dengeli beslenmeyi hedefleriz.
- 16.) Veli eğitimine önem veririz.
- 17.) Okul-Aile-Çocuk işbirliği içinde eğitimin yürütülmesini esas alırız.

18.) “Eğitimde rekabet yoktur.” Düşüncesini benimser, bilgilerimizi paylaşıyoruz.

4. AMAÇ, HEDEF VE STRATEJİLERİN BELİRLENMESİ

- 1) Çocukların bedensel, zihinsel, duygusal ve sosyal yönden gelişimini, temel alışkanlıklar kazanmalarını sağlamaktır.
- 2) Her fırsattan faydalanarak çocukların milli, manevi, ahlaki, kültürel yönden ve insani değerlere bağlılığının gelişmesini sağlamaktır.
- 3) Atatürk, Millet, Vatan ve Bayrak sevgisini kazandırmaktır.
- 4) Çocukların sorumluluk sahibi olmalarını, dürüst, saygılı, nazik ve düzenli olmalarını sağlamaktır.
- 5) Çocuğun benlik kavramını geliştirmesine, kendini ifade etmesine, bağımsızlığını kazanmasına ve öz denetimini sağlamasına imkân tanımaktır.
- 6) Anadilini doğru ve düzgün konuşmalarını sağlamaktır.
- 7) Farklı sosyo-ekonomik çevrelerden gelen çocuklara zengin uyarıcı çevre olanakları sunarak ilköğretime hazırlamaktır.

4.1 AMAÇLAR

AMAÇ 1: Okul öncesi eğitim kurumlarının, eğitimin temel ilkeleri doğrultusunda niteliğini arttırmak amacıyla kurumsal kapasite geliştirilecektir.

AMAÇ 2: Öğrencilerin kaliteli eğitime erişimleri fırsat eşitliği temelinde artırılarak tüm gelişim alanlarını kapsayacak şekilde çok yönlü gelişimleri sağlanacaktır.

AMAÇ 3: Okul Öncesi Eğitim Kurumlarının eğitimin temel ilkeleri doğrultusunda niteliği artırmak amacıyla kurumsal kapasite geliştirilecektir.

4.2 HEDEFLER

HEDEF 1: Okul öncesi eğitim kurumlarında fiziki mekânların okulun ihtiyaç ve hedefleri doğrultusunda iyileştirilmesi sağlanacaktır.

HEDEF 2: Okul öncesi eğitime erişim artırılacaktır.

HEDEF 3: Okul öncesi eğitiminin niteliği artırılacaktır.

4.3 PERFORMANS GÖSTERGELERİ

P.G 1.1: Okulda/kurumda iyileştirilen fiziki mekân sayısı.

P.G 1.2: Açılan ana sınıfı derslik sayısı

P.G 1.3: Okulda düzenleme yapılan açık hava oyun alanı sayısı

P.G 1.4: iyileştirme yapılan kütüphane sayısı

P.G 1.5: Okulda düzenleme yapılan atölye sayısı

P.G 2.1: Aday kayıttaki bir sonraki yıl ilkokula başlayacak olan çocuklardan okula kayıt olanların oranı

P.G 2.2: Tüm dersliklerin doluluk oranı

P.G. 2.3: Ebeveynine aile eğitimi verilen okul öncesi çocuk sayısı

P.G 3.1: Portfolyo hazırlanan çocuk oranı

P.G 3.2: Eğitim öğretim yılı süresince açık hava etkinliği yapılan eğitim günü oranı

P.G 3.3: Eğitsel değerlendirme ve tanılama hakkında bilgilendirme yapılan veli sayısı

P.G 3.4: Eğitsel değerlendirme ve tanılama hakkında bilgilendirme yapılan öğretmen oranı

P.G 3.5: Okul bahçeleri geleneksel oyunlara uygun şekilde düzenlenen kurum oranı

4.4. STRATEJİLERİN BELİRLENMESİ

S 1.1 Fiziki mekânların (derslikler, spor salonu, kütüphaneler, atölyeler, açık hava oyun alanları vb.) iyileştirilmesi için kamu idareleri, belediyeler ve hayırseverlerle vb. iş birlikleri yapılacaktır.

S 1.2 Okul öncesi eğitimde okul-aile iş birliği, farkındalık geliştirme, bilgilendirme çalışmaları yapılacaktır.

S 1.3 Okulun eksiklikleri yerinde tespit edilerek zamanında ödenek talebinde bulunulacaktır.

S 1.4 Okul, aile ve çevre iş birliği yapılarak fiziki mekânlar iyileştirilecektir.

S 2.1 Kayıt döneminde bir sonraki yıl ilkokula başlayacak olan çocuklar başta olmak üzere, tüm çocukların aileleri ile iletişime geçilerek okul öncesi eğitime kayıtlı ilgili gerekli bilgilendirme yapılacaktır.

S 2.2 Okul öncesi eğitimde ebeveyn bilgilendirme çalışmaları yapılacaktır.

S 2.3 Tüm derslikler tam kapasite kullanılacaktır.

S 2.4 İhtiyaç dâhilinde (aday kayıttaki fazla çocuk olması durumunda) ikili eğitim uygulaması yapılacaktır.

S 2.5 Aileye düşen maliyeti azaltmaya yönelik iş birliği, protokol veya projeler geliştirilecektir.

S 3.1 Bakanlıkça hazırlanan e-Portfolyo sistemine her çocuk için veri girişi gerçekleştirilecektir.

S 3.2 Okul öncesi eğitim sürecinde, her gün açık hava etkinliğine yer verilecektir.

S 3.3 Okul bahçeleri geleneksel oyunlara uygun şekilde düzenlenecektir.

S 3.4 Okul öncesi eğitimde okul-aile iş birliği geliştirilecektir.

S 3.5 Eğitsel değerlendirme ve tanılama sürecine yönelik olarak velilere yönelik bilgilendirme

çalışmaları yapılması sağlanacaktır.

Tablo 25. 1. Tema Kurumsal Kapasite

TEMA 1 :	KURUMSAL KAPASİTE								
STRATEJİK AMAÇ 1	Okul öncesi eğitim kurumlarının, eğitimin temel ilkeleri doğrultusunda niteliğini arttırmak amacıyla kurumsal kapasite geliştirilecektir.								
Hedef 1.1	Okul öncesi eğitim kurumlarında fiziki mekânların okulun ihtiyaç ve hedefleri doğrultusunda iyileştirilmesi sağlanacaktır.								
PG NO	Performans Göstergeleri	Hedef Etkisi (%)	Başlangıç Değeri	2024 Hedef	2025 Hedef	2026 Hedef	2027 Hedef	2028 Hedef	
PG 1.1	Okulda/kurumda iyileştirilen fiziki mekân sayısı.	25	50	60	70	80	90	100	
PG 1.2	Açılan ana sınıfı derslik sayısı	25	100	100	100	100	100	100	
PG 1.3	Okulda düzenleme yapılan açık hava oyun alanı sayısı	20	70	80	90	100	100	100	
P.G 1.4	İyileştirme yapılan kütüphane sayısı	15	60	70	80	90	100	100	
P.G 1.5	Okulda düzenleme yapılan atölye sayısı	15	60	70	80	90	100	100	
Stratejiler	<p>S 1.1 Fiziki mekânların (derslikler, spor salonu, kütüphaneler, atölyeler, açık hava oyun alanları vb.) iyileştirilmesi için kamu idareleri, belediyeler ve hayırseverlerle vb. iş birlikleri yapılacaktır.</p> <p>S 1.2 Okul öncesi eğitimde okul-aile iş birliği, farkındalık geliştirme, bilgilendirme çalışmaları yapılacaktır.</p> <p>S 1.3 Okulun eksiklikleri yerinde tespit edilerek zamanında ödenek talebinde bulunulacaktır.</p> <p>S 1.4 Okul, aile ve çevre iş birliği yapılarak fiziki mekânlar iyileştirilecektir.</p>								
KOORDİNATÖR	Okul İdaresi, öğretmenler, veliler, belediyeler, hayır kurumları								
İŞ BİRLİĞİ YAPILACAK BİRİMLER	Veliler, belediyeler, hayır kurumları								
RİSKLER	Maddi kaynakların yeterli olmaması								
MALİYET TAHMİNİ	50000-500000								
TESPİTLER	Oyun alanı ve bahçe alanının güneşin etkisiyle deformasyona uğraması.								
İHTİYAÇLAR	Oyun parkının tadilat edilmesi, kum havuzunun yenilenmesi.								

Tablo 26. 2. Tema Eğitim Öğretime Erişim ve Kalite

TEMA 2 :	EĞİTİM-ÖĞRETİME ERİŞİM VE KATILIM								
STRATEJİK AMAÇ 2	Öğrencilerin kaliteli eğitime erişimleri fırsat eşitliği temelinde artırılarak tüm gelişim alanlarını kapsayacak şekilde çok yönlü gelişimleri sağlanacaktır.								
Hedef 2	Okul öncesi eğitime erişim artırılabacaktır.								
PG NO	Performans Göstergeleri	Hedefe Etkisi (%)	Başlangıç Değeri	2024 Hedef	2025 Hedef	2026 Hedef	2027 Hedef	2028 Hedef	
PG 2.1	Aday kayıttaki bir sonraki yıl ilkokula başlayacak olan çocuklardan okula kayıt olanların oranı	30	20	30	40	60	70	80	
PG 2.2	Tüm dersliklerin doluluk oranı	35	70	80	90	100	100	100	
PG 2.3	Ebeveynine aile eğitimi verilen okul öncesi çocuk sayısı	35	40	50	60	70	80	90	
Stratejiler	S 2.1 Kayıt döneminde bir sonraki yıl ilkokula başlayacak olan çocuklar başta olmak üzere, tüm çocukların aileleri ile iletişime geçilerek okul öncesi eğitime kayıtlı ilgili gerekli bilgilendirme yapılacaktır. S 2.2 Okul öncesi eğitimde ebeveyn bilgilendirme çalışmaları yapılacaktır. S 2.3 Tüm derslikler tam kapasite kullanılacaktır. S 2.4 İhtiyaç dâhilinde (aday kayıttaki fazla çocuk olması durumunda) ikili eğitim uygulaması yapılacaktır. S 2.5 Aileye düşen maliyeti azaltmaya yönelik iş birliği, protokol veya projeler geliştirilecektir.								
KOORDİNATÖR	Okul İdaresi, öğretmenler, veliler, muhtarlık								
İŞ BİRLİĞİ YAPILACAK BİRİMLER	İlçe Milli Eğitim Müdürlükleri, muhtarlıklar, gönüllü öğretmenler								
RİSKLER	Çalışan ebeveynin çoğunlukta olması ve bu nedenle aile eğitimlerine katılamaması, aday kayıttaki yer alan öğrencilerin maddi imkanlardan dolayı kayıt yaptıramaması.								
MALİYET TAHMİNİ	0								
TESPİTLER	Aday kayıttaki öğrencilerin genellikle ilkokul ve ortaokul anasınıflarını tercih etmesi, okul öncesi eğitimin zorunlu olmaması ile birlikte anasınıfına öğrenci kaydı yaptırılmaması.								
İHTİYAÇLAR	Okul öncesi eğitimin yaygınlaştırılması ve velilerin duyarlılığının artırılması için medya ve gönüllü öğretmenler aracılığıyla bilinçlendirme çalışmaları yapılması.								

Tablo 27. 3. Tema Eğitim Öğretimde Kalite

TEMA 3 :	EĞİTİM ÖĞRETİMDE KALİTE								
STRATEJİK AMAÇ 3	Okul Öncesi Eğitim Kurumlarının eğitimin temel ilkeleri doğrultusunda niteliği artırmak amacıyla kurumsal kapasite geliştirilecektir.								
Hedef 3	Okul öncesi eğitiminin niteliği artırılabacaktır.								
PG NO	Performans Göstergeleri	Hedefe Etkisi (%)	Başlangıç Değeri	2024 Hedef	2025 Hedef	2026 Hedef	2027 Hedef	2028 Hedef	
PG 3.1	e-Portfolyo hazırlanan çocuk oranı	20	40	60	70	80	90	100	

PG 3.2	Eđitim đretim yılı sresince aık hava etkinliđi yapılan eđitim gn oranı	20	60	70	80	90	100	100
PG 3.3	Eđitsel deđerlendirme ve tanılama hakkında bilgilendirme yapılan veli sayısı	20	90	90	90	100	100	100
PG 3.4	Eđitsel deđerlendirme ve tanılama hakkında bilgilendirme yapılan đretmen oranı	20	100	100	100	100	100	100
PG 3.5	Okul baheleri geleneksel oyunlara uygun Őekilde dzenlenen kurum oranı	20	60	70	80	90	100	100
Stratejiler	<p>S 3.1 Bakanlıka hazırlanan e-Portfolyo sistemine her ocuk iin veri giriŐi gerekleŐtirilecektir.</p> <p>S 3.2 Okul ncesi eđitim srecinde, her gn aık hava etkinliđine yer verilecektir.</p> <p>S 3.3 Okul baheleri geleneksel oyunlara uygun Őekilde dzenlenecektir.</p> <p>S 3.4 Okul ncesi eđitimde okul-aile iŐ birliđi geliŐtirilecektir.</p> <p>S 3.5 Eđitsel deđerlendirme ve tanılama srecine ynelik olarak velilere ynelik bilgilendirme alıŐmaları yapılması sađlanacaktır.</p>							
KOORDİNATÖR	Okul İdaresi, đretmenler, veliler, RAM, belediyeler, hayır kurumları							
İŐ BİRLİĐİ YAPILACAK BİRİMLER	Veliler, RAM, belediyeler, hayır kurumları							
RİSKLER	Velilerin aık hava etkinliklerine karŐı nyargılı olması, okul aile iŐbirliđi aısından ebeveynlerin tam zamanlı alıŐmalarından dolayı uzak kalması.							
MALİYET TAHMİNİ	0-100000							
TESPİTLER	Okul n bahesinin geleneksel oyunlara uygun Őekilde dzenlemesi, eđitsel deđerlendirme ve tanılama srecine ynelik velilere bilgilendirme alıŐmaları yapılması.							
İHTİYALAR	Aık hava etkinliklerine ynelik velilere bilgilendirme alıŐmalarının yapılması, okul bahesinin geleneksel oyunlara uygun Őekilde dzenlenmesi. Eđitsel deđerlendirme ve tanılama srecine ynelik velilere bilgilendirme seminerleri dzenlenmesi.							

4.5. MALİYETLENDİRME

Tablo 28: 2024-2028 Stratejik Planı Faaliyet/Proje Maliyetlendirme Tablosu

Kaynak Tablosu	2024	2025	2026	2027	2028	Toplam
Genel Bütçe	1.050.000	1.300.000	1.550.000	1.750.000	2.000.000	7.650.00
Valilikler ve Belediyelerin Katkısı	0	0	0	0	0	0
Diğer (Okul Aile Birlikleri)	0	0	0	0	0	0
TOPLAM	1.050.000	1.300.000	1.550.000	1.750.000	2.000.000	7.650.00

5. İZLEME VE DEĞERLENDİRME

Okulumuz Stratejik Planı izleme ve değerlendirme çalışmalarında 5 yıllık Stratejik Planın izlenmesi ve 1 yıllık gelişim planının izlenmesi olarak ikili bir ayrıma gidilecektir. Stratejik planın izlenmesinde 6 aylık dönemlerde izleme yapılacak denetim birimleri, il ve ilçe millî eğitim müdürlüğü ve Bakanlık denetim ve kontrollerine hazır halde tutulacaktır.

Yıllık planın uygulanmasında yürütme ekipleri ve eylem sorumlularıyla aylık ilerleme toplantıları yapılacaktır. Toplantıda bir önceki ayda yapılanlar ve bir sonraki ayda yapılacaklar görüşülüp karara bağlanacaktır.

6. Tablo/Şekil/Grafikler/Ekler

Paydaş Anketleri

NO	ÖĞRETMENLER İÇİN KONU BAŞLIKLARI	Kesinlikle Katılıyorum	Katılıyorum	Kararsızım	Kesinlikle Katılmıyorum	Katılmıyorum
		<input type="radio"/>	<input type="radio"/>	<input type="radio"/>	<input type="radio"/>	<input type="radio"/>
01-	Okulumuzda alınan kararlar, çalışanların katılımıyla alınır.	<input type="radio"/>	<input type="radio"/>	<input type="radio"/>	<input type="radio"/>	<input type="radio"/>
02-	Kurumdaki tüm duyurular çalışanlara zamanında iletilir.	<input type="radio"/>	<input type="radio"/>	<input type="radio"/>	<input type="radio"/>	<input type="radio"/>
03-	Her türlü ödüllendirmede adil olma, tarafsızlık ve objektiflik esastır.	<input type="radio"/>	<input type="radio"/>	<input type="radio"/>	<input type="radio"/>	<input type="radio"/>
04-	Kendimi, okulun değerli üyesi olarak görürüm	<input type="radio"/>	<input type="radio"/>	<input type="radio"/>	<input type="radio"/>	<input type="radio"/>
05-	Çalıştığım okul bana kendimi geliştirme imkânı tanımaktadır.	<input type="radio"/>	<input type="radio"/>	<input type="radio"/>	<input type="radio"/>	<input type="radio"/>
06-	Okul, teknik araç ve gereç yönünden yeterli donanıma sahiptir.	<input type="radio"/>	<input type="radio"/>	<input type="radio"/>	<input type="radio"/>	<input type="radio"/>
07-	Okulda çalışanlara yönelik sosyal ve kültürel faaliyetler düzenlenir.	<input type="radio"/>	<input type="radio"/>	<input type="radio"/>	<input type="radio"/>	<input type="radio"/>
08-	Okulda öğretmenler arasında ayırım yapılmamaktadır	<input type="radio"/>	<input type="radio"/>	<input type="radio"/>	<input type="radio"/>	<input type="radio"/>
09-	Okulumuzda yerelde ve toplum üzerinde olumlu etki bırakacak çalışmalar yapmaktadır	<input type="radio"/>	<input type="radio"/>	<input type="radio"/>	<input type="radio"/>	<input type="radio"/>
10-	Yöneticilerimiz, yaratıcı ve yenilikçi düşüncelerin üretilmesini teşvik etmektedir.	<input type="radio"/>	<input type="radio"/>	<input type="radio"/>	<input type="radio"/>	<input type="radio"/>
11-	Yöneticiler, okulun vizyonunu, stratejilerini, iyileştirmeye açık alanlarını vs. çalışanlarla paylaşır.	<input type="radio"/>	<input type="radio"/>	<input type="radio"/>	<input type="radio"/>	<input type="radio"/>
12-	Okulumuzda sadece öğretmenlerin kullanımına tahsis edilmiş yerler yeterlidir.	<input type="radio"/>	<input type="radio"/>	<input type="radio"/>	<input type="radio"/>	<input type="radio"/>
13-	Alanıma ilişkin yenilik ve gelişmeleri takip eder ve kendimi güncellerim.	<input type="radio"/>	<input type="radio"/>	<input type="radio"/>	<input type="radio"/>	<input type="radio"/>

NO	ÖĞRENCİ VELİLERİ İÇİN KONU BAŞLIKLARI	Kesinlikle Katılıyorum	Katılıyorum	Kararsızım	Kesinlikle Katılmıyorum	Katılmıyorum
		<input type="radio"/>	<input type="radio"/>	<input type="radio"/>	<input type="radio"/>	<input type="radio"/>
01-	Öğretmenlerin benimle iletişim kurma yöntemlerinden memnunum.	<input type="radio"/>	<input type="radio"/>	<input type="radio"/>	<input type="radio"/>	<input type="radio"/>
02-	Okul, çocukların gelişimini desteklemek için velilerle iyi bir ilişki kurar	<input type="radio"/>	<input type="radio"/>	<input type="radio"/>	<input type="radio"/>	<input type="radio"/>
03-	İhtiyaç duyduğumda okul çalışanlarıyla rahatlıkla görüşebiliyorum.	<input type="radio"/>	<input type="radio"/>	<input type="radio"/>	<input type="radio"/>	<input type="radio"/>
04-	Bizi ilgilendiren okul duyurularını zamanında öğreniyorum	<input type="radio"/>	<input type="radio"/>	<input type="radio"/>	<input type="radio"/>	<input type="radio"/>
05-	Öğrencimle ilgili konularda okulda rehberlik hizmeti alabiliyorum.	<input type="radio"/>	<input type="radio"/>	<input type="radio"/>	<input type="radio"/>	<input type="radio"/>
06-	Okula ilettiğim dilek ve önerilerim dikkate alınıyor.	<input type="radio"/>	<input type="radio"/>	<input type="radio"/>	<input type="radio"/>	<input type="radio"/>
07-	Öğretmenler veniliğe açık olarak derslerin işlenişinde çeşitli yöntemler kullanmaktadır.	<input type="radio"/>	<input type="radio"/>	<input type="radio"/>	<input type="radio"/>	<input type="radio"/>
08-	Okulda yabancı kişilere karşı güvenlik önlemleri alınmaktadır	<input type="radio"/>	<input type="radio"/>	<input type="radio"/>	<input type="radio"/>	<input type="radio"/>

09-	Okulda bizleri ilgilendiren kararlarda grşlerimiz dikkate alınır.	<input type="checkbox"/>	<input type="checkbox"/>	<input type="checkbox"/>	<input type="checkbox"/>	<input type="checkbox"/>
10-	E-Okul Veli Bilgilendirme Sistemi ile okulun internet sayfasını dzenli olarak takip ediyorum.	<input type="checkbox"/>	<input type="checkbox"/>	<input type="checkbox"/>	<input type="checkbox"/>	<input type="checkbox"/>
11-	Cocuđumun okulunu sevdiđini ve đretmenleriyle iyi anlaştıđını dşnyorum.	<input type="checkbox"/>	<input type="checkbox"/>	<input type="checkbox"/>	<input type="checkbox"/>	<input type="checkbox"/>
12-	Okul, teknik ara ve gere ynnden yeterli donanımına sahiptir.	<input type="checkbox"/>	<input type="checkbox"/>	<input type="checkbox"/>	<input type="checkbox"/>	<input type="checkbox"/>
13-	Okulda, velilerin ihtiyalarına uygun eđitim faaliyetleri dzenlenir	<input type="checkbox"/>	<input type="checkbox"/>	<input type="checkbox"/>	<input type="checkbox"/>	<input type="checkbox"/>
14-	Okul her zaman temiz ve bakımlıdır.	<input type="checkbox"/>	<input type="checkbox"/>	<input type="checkbox"/>	<input type="checkbox"/>	<input type="checkbox"/>
15-	Okulun binası ve diđer fiziki meknlar yeterlidir	<input type="checkbox"/>	<input type="checkbox"/>	<input type="checkbox"/>	<input type="checkbox"/>	<input type="checkbox"/>
16	Okulumuzda yeterli miktarda sanatsal ve kltrel faaliyetler dzenlenmektedir.	<input type="checkbox"/>	<input type="checkbox"/>	<input type="checkbox"/>	<input type="checkbox"/>	<input type="checkbox"/>

STRATEJİK PLAN HAZIRLAMA KURULU

Strateji Geliştirme Kurulu Bilgileri		Stratejik Plan Ekibi Bilgileri	
Adı Soyadı	Ünvanı	Adı Soyadı	Ünvanı
Mine ACARAY	Okul Müdürü	Özge ARLI	Rehber Öğretmen
Leyla ERGÜNER	Müdür Yardımcısı	Kübra KOÇAK	Uzman Öğretmen
Nalan ALP	Uzman. Öğretmen	Fatma ÖZTÜRK	Uzman Öğretmen
Nebahat KARA	Uzman Öğretmen	Yasemin GÜRBÜZ	Veli
Güldöndü KOÇAK	Okul Aile Birliği Başkanı		