

T.C

SİNCAN KAYMAKAMLIĞI

ŞEHİT EMRAH YİĞİT ANAOKULU MÜDÜRLÜĞÜ

2019-2023 STRATEJİK PLANI

İSTİKLALMARŞI

Korkma, sönmez bu şafaklarda yüzen al sancak;
Sönmeden yurdumun üstünde tüten en son ocak.
O benim milletimin yıldızıdır, parlayacak;
O benimdir, o benim milletimindir ancak.

Çatma, kurban olayım, çehreni ey nazlı hilal!
Kahraman ırkıma bir gül! Ne bu şiddet, bu celal?
Sana olmaz dökülen kanlarımız sonra helal...
Hakkıdır Hakk'a tapan milletimin istiklal!

Ben ezelden beridir hür yaşadım, hür yaşarım.
Hangi çılgın bana zincir vuracakmış? Şaşarım!
Kükremiş sel gibiyim, bendimi çiğner, aşarım.
Yırtarım dağları, enginlere sığmam taşarım.

Garbın afakını sarmışsa çelik zırhlı duvar,
Benim iman dolu göğsüm gibi serhaddim var.
Ulusun, korkma! Nasıl böyle bir imanı boğar,
"Medeniyet!" dediğin tek dişi kalmış canavar?

Arkadaşı Yurduma alçakları uğratma sakın.
Siper et gövdeni, dursun bu hayasızca akın.
Doğacaktır sana va'ettiği günler Hakk'ın...
Kim bilir, belki yarın, belki yarından da yakın.

Bastığın yerleri "toprak!" diyerek geçme, tanı:
Düşün altındaki binlerce kefensiz yatanı.
Sen şehit oğlusun, incitme, yazıktır atanı:
Verme, dünyaları alsan da, bu cennet vatanı.

Kim bu cennet vatanın uğruna olmaz ki feda?
Şüheda fışkıracak toprağı sıksan, şühedal!
Canı, cananı bütün varımı alsın da Huda,
Etmesin tek vatanımdan beni dünyada cüda.

Ruhumun senden, İlahi, şudur ancak emeli:
Değmesin mabedimin göğsüne namahrem eli.
Bu ezanlar ezanlar-ki şahadetleri dinin temeli
Ebedi yurdumun üstünde benim inlemeli.

O zaman vecd ile bin secde eder-varsa-taşım,
Her cerihamdan, İlahi, boşanıp kanlı yaşım,
Fışkırır ruh-ü mücerred gibi yerden na'sım;
O zaman yükselerek arşa değer belki başım.

Dalgalan sen de şafaklar gibi ey şanlı hilal!
Olsun artık dökülen kanlarımın hepsi helal!
Ebediyen sana yok, ırkıma yok izmihlal:
Hakkıdır, hür yaşamış bayrağımın hürriyet;
Hakkıdır, Hakk'a tapan, milletimin istiklal!

Mehmet AKİF ERSOY

*Öğretmenler;
Yeni Nesil Sizin
Eseriniz Olacaktır.*

Ş. Öztürk



GENÇLİĞE HİTABE

Ey Türk gençliği! Birinci vazifen, Türk İstiklalini, Türk cumhuriyetini, İlelebet, muhafaza ve müdafaa etmektir.

Mevcudiyetinin ve istikbalinin yegane temeli budur. Bu temel, senin, en kıymetli hazinendir. İstikbalde dahi, seni, bu hazineden, mahrum etmek isteyecek, dahili ve harici, bedhahların olacaktır. Bir gün, istiklal ve cumhuriyeti müdafaa mecburiyetine düşersen, vazifeye atılmak için, içinde bulunacağın vaziyetin imkan ve şartlarını düşünmeyeceksin! Bu imkan ve şart, çok namüslim bir mahiyette tezahür edebilir. İstiklal ve cumhuriyetine kastedecek düşmanlar, bütün dünyada emsal görülmemiş bir galibiyetin müessesili olabilirler. Cebren ve hile ile aziz vatanın, bütün kaleleri zapt edilmiş, bütün tersanelerine girilmiş, bütün ordular dağıtılmış ve memleketin her köşesi bilfiil işgal edilmiş olabilir. Bütün bu şartlardan daha elim ve daha vahim olmak üzere, memleketin dahilinde, iktidara sahip olanlar gaffet ve dalalet ve hatta hıyanet içinde bulunabilirler. Hatta bu iktidar sahipleri şahsi menfaatlerini, müstevlerin siyasi emelleriyle tevhit edebilirler. Millet, fakr u zaruret içinde harap ve bitap düşmüş olabilir.

Ey Türk istikbalinin evladı! İşte, bu ahval ve şart içinde dahi, vazifen; Türk istiklal ve cumhuriyetini kurtarmaktır! Muhtaç olduğun kudret, damarlarındaki asil kanda, mevcuttur!

Ş. Öztürk

Sunuş

Kurumumuzda okul idaresinin rehberliğinde çocuk merkezli eğitim, veliye ve çalışanlara sunulan şeffaf yönetim anlayışı aktarılırken; çalışanlarımızın sorumluluk alanlarındaki konularda sürekli gelişmelerine fırsat tanınmış, en nitelikliyi araştırarak bulmaları, problem çözme becerileri, yardımlaşma, paylaşma konularına öncelik verilmiştir.

Çalışmalarımızda, kurumsal kültürün tüm iç ve dış paydaşlara iletmeye çalışılması, karar alırken ortak akılla hareket edilmesi, okula temas eden herkesin birey, biricik ve önemli görülmesi bizi başarıya götüren temel ilke olmuştur. Bir önceki planın analizi ve yeniden yapılan iç, dış paydaş anketleri, okul çalışanları ile yapılan toplantılardan elde edilen veriler ile okul müdürü ve gönüllülük ile seçilen ekip tarafından 2019-2023 stratejik plan çalışmaları yürütülmektedir.

Planın hazırlanmasında emeği geçen Strateji Yönetim Ekibi' ne ve uygulanmasında yardımcı olacak İl ve İlçe Milli Eğitim Müdürlüğü AR-GE sorumluları olmak üzere tüm kurum ve kuruluşlara, öğretmen, öğrenci ve velilerimize teşekkür ederim.

Mine ACARAY

Okul Müdürü

İçindekiler

SUNUŞ	3
İÇİNDEKİLER	4
BÖLÜM I: GİRİŞ VE PLAN HAZIRLIK SÜRECİ	5
BÖLÜM II: DURUM ANALİZİ	6
OKULUN KISA TANITIMI *	6
OKULUN MEVCUT DURUMU: TEMEL İSTATİSTİKLER	9
PAYDAŞ ANALİZİ	14
GZFT (GÜÇLÜ, ZAYIF, FIRSAT, TEHDİT) ANALİZİ	16
GELİŞİM VE SORUN ALANLARI	21
BÖLÜM III: MİSYON, VİZYON VE TEMEL DEĞERLER	23
MİSYONUMUZ *	23
VİZYONUMUZ *	23
TEMEL DEĞERLERİMİZ *	23
BÖLÜM IV: AMAÇ, HEDEF VE EYLEMLER.....	25
TEMA I: EĞİTİM VE ÖĞRETİME ERİŞİM	25
TEMA II: EĞİTİM VE ÖĞRETİMDE KALİTENİN ARTIRILMASI	28
TEMA III: KURUMSAL KAPASİTE	32
V. BÖLÜM: MALİYETLENDİRME	34
EKLER:	35

BÖLÜM I: GİRİŞ ve PLAN HAZIRLIK SÜRECİ

2019-2023 dönemi stratejik plan hazırlanması süreci Üst Kurul ve Stratejik Plan Ekibinin oluşturulması ile başlamıştır. Ekip tarafından oluşturulan çalışma takvimi kapsamında ilk aşamada durum analizi çalışmaları yapılmış ve durum analizi aşamasında paydaşlarımızın plan sürecine aktif katılımını sağlamak üzere paydaş anketi, toplantı ve görüşmeler yapılmıştır.

Durum analizinin ardından geleceğe yönelim bölümüne geçilerek okulumuzun amaç, hedef, gösterge ve eylemleri belirlenmiştir. Çalışmaları yürüten ekip ve kurul bilgileri altta verilmiştir.

STRATEJİK PLAN ÜST KURULU

Üst Kurul Bilgileri		Ekip Bilgileri	
Adı Soyadı	Unvanı	Adı Soyadı	Unvanı
Mine ACARAY	Okul Müdürü	Özge ARLI	Rehber Öğretmen
Leyla ERGÜNER	Müdür Yardımcısı	Ebru KELEŞ	Öğretmen
		Nalan ALP	Öğretmen
		Çiğdem ÖZ	Veli
		Ayşe ERDOĞAN	Veli
		Kezban ALTINOK	Okul Aile Birliği Başkanı
		Salim AYAZ	Muhtar

BÖLÜM II: DURUM ANALİZİ

Durum analizi bölümünde okulumuzun mevcut durumu ortaya konularak neredeyiz sorusuna yanıt bulunmaya çalışılmıştır.

Bu kapsamda okulumuzun kısa tanıtımı, okul künyesi ve temel istatistikleri, paydaş analizi ve görüşleri ile okulumuzun Güçlü Zayıf Fırsat ve Tehditlerinin (GZFT) ele alındığı analize yer verilmiştir.

Okulun Kısa Tanıtımı *

Ankara İli Kuzey Bölümünde yer alan Sincan bölgesinde bulunan okulumuz, Ertuğrul Gazi Mahallesi 2. Gecekondu Önleme Bölgesi'nde Milli Eğitim Bakanlığına bağlı bağımsız anaokuludur. Eğitim öğretime 2008-2009 yılında "Sincan Anaokulu" olarak başlamıştır. Daha sonra İl Milli Eğitim Müdürlüğü'nün 27.10.2008 tarih 3.161.112.301 sayılı yazısı ve Cumhurbaşkanlığı'nın kararıyla okulumuzun adı "Şehit Emrah Yiğit Anaokulu" olarak değiştirildi. Şehit Emrah Yiğit adını Hakkâri İli Çukurca İlçesi 21. Jandarma Sınır Tugay Komutanlığı'nda görev yapan güvenlik güçleriyle PKK üyeleri arasında çıkan çatışmada Şehit olan askerimiz Emrah YİĞİT' ten almaktadır.

Okulumuz kurulma aşamasından itibaren Toplam Kalite Yönetimi, Karakter Eğitimi, Dikkat Arttırma vb. yeni projeleri benimseyerek ve "Eğitimde Rekabet Yoktur" anlayışıyla birlik beraberlik içinde çalışmalara devam etmektedir.

2016-2017 Eğitim Öğretim yılında 82 kız öğrenci, 103 erkek öğrenci olmak üzere toplam 185 öğrenci, 1 okul müdürü, 9 kadrolu okul öncesi eğitim öğretmeni, 1 rehber öğretmen, 5 yardımcı personel ile çalışmıştır. Okulumuza 2 sınıf daha eklenerek daha fazla öğrencinin okul öncesi eğitimden yararlanması sağlanmıştır. Ayrıca yapılan drama odası sayesinde öğrenci ve öğretmenlere kaliteli ortamda eğitim olanağı sağlanmıştır.

2017-2018 Eğitim Öğretim yılında 82 kız öğrenci, 103 erkek öğrenci olmak üzere toplam 185 öğrenci, 1 okul müdürü, 1 müdür yardımcısı, 1 memur, 10 kadrolu okul öncesi eğitim öğretmeni, 1 rehber öğretmen, 5 yardımcı personel ile çalışmıştır. Okulumuzda akıl-zeka oyunları ve satranç sınıfı ve mutfak atölyesi açılarak öğrencilerin aktif öğrenme ortamları zenginleştirilmiştir.

2018-2019 Eğitim Öğretim yılında 82 kız öğrenci, 103 erkek öğrenci olmak üzere toplam 185 öğrenci, 1 okul müdürü, 1 müdür yardımcısı, 11 kadrolu okul öncesi eğitim öğretmeni, 1 rehber öğretmen, 5 yardımcı personel ile çalışmıştır. Sincan belediyesi ile yapılan işbirliği sonucu okul bahçemiz revize edilmiş; oyun parkları basketbol sahası, kum havuzu, gösteri alanı, kamelyalar ve peyzaj yapılmıştır. Ayrıca bahçe çitleri yükseltilmiş ve bahçe kilit altına alınarak öğrenciler açısından daha güvenli hale getirilmiştir.

Okulumuz, bodrum kat üzerine 2 kat şeklinde yapılmıştır.

Okulumuzda;

1 Müdür odası, 1 Müdür Yardımcısı- 1 Memur odası, 1 Öğretmenler odası, 6 Sınıf, 1 Yemekhane, 1 Mutfak, 1 Ambar, 1 Oyun odası, 1 Drama odası, 1 Mutfak atölyesi, 1 sığınak, 1 Çok amaçlı salon, 1 Arşiv, 1 Kalorifer dairesi ve okul bahçemizde oyun parkı, basketbol sahası, kum havuzu, tarım alanı bulunmaktadır.

Okulumuzda 10 şube bulunmaktadır. Bunlardan 4'ü sabahçı ve diğer 6'sı öğlenci gruptur. Sabahçı grup eğitim programımız sabah 08.00'de başlayıp saat 13.00'de; öğlen grup eğitim programımız saat 13.00'de başlayıp saat 18.00'de sona ermektedir. Eğitim etkinliklerimiz; serbest zaman, sanat, Türkçe, fen-matematik, müzik, oyun-hareket, okuma yazmaya hazırlık çalışmaları, drama, alan gezilerinden, rutin etkinliklerimiz de; sabah kahvaltısı ve ikinci kahvaltısından oluşmaktadır.

Eğitim-öğretim çalışmaları yürütülürken sevgiyi ön planda tutmaya özen göstermekteyiz. Etkili eğitimin ilk basamağının sevgi olduğu inancıyla çalışmalara yön verilmektedir. Yapılacak etkinlikler öğrencilerimizin ilgi ve ihtiyaçları göz önünde bulundurarak planlanmaktadır.

Gün boyu sürdürülen serbest zaman, sanat, Türkçe, fen-matematik, müzik, oyun-hareket, okuma yazmaya hazırlık çalışmaları, drama, alan gezileri etkinliklerinin, öğrencilerimizi sıkmadan, zorlamadan yaş gruplarına ve seviyelerine uygun olmasına, gelişim alanlarına katkıda bulunacak özellikte olmasına özen gösterilmektedir.

Eđitim alıřmalarımıza velilerimizin azami lde katılımını sađlamak amacıyla eřitli alıřmalar yrtlmektedir. Bunlar; veli toplantıları, aile katılımı alıřmaları, veli grřmeleri, belli aralıklarla evlere gnderilen bilgilendirme raporları olarak sıralanabilir.

Btn bu ve benzeri alıřmaların yanında velilerimizi bilgilendirmek amacıyla panolar hazırlanmakta, bilgilendirme notları gnderilmekte, telefon grřmeleri yapılmakta ve sık aralıklarla, farklı konularda, farklı uzmanların da desteđi ile eđitim toplantıları dzenlenmektedir.

đrencilerimizin eđitimine katkıda bulunacak her imkndan faydalanmaları sađlanmaktadır. Sađlık taramaları, eřitli meslek gruplarının okula davet edilerek bilgi vermelerini sađlamak, eřitli kuruluřlara inceleme gezileri yapmak, tiyatro gruplarının okula kabul, sinemaya gitmek, piknik vb. Okulda ise yaparak-yařayarak đrenmelerini sađlamak amacıyla eřitli kostm ve aksesuarlarla drama alıřmaları, fen ve dođa etkinlikleri, deneyler yapılmaktadır.

Aile eđitimi alıřmalarımızda ailelerin yanlıř tutum ve davranıřlarını fark ederek dođru davranıřlar kazanmaları konusunda rehberlik edilmektedir. Her konuda, her problemde velilerimize ve đrencilerimize rehberlik hizmeti verilmektedir. Eđitim-đretim yılının bařında ve ihtiya duyulduka rehber đretmenimiz velilerimize belli konularla ilgili bilgi vermektedir.

Ayrıca yılın bařından itibaren velilerimizin ocuklarını gnl rahatlıđı ile okulumuza bırakabilmeleri, aldıđı eđitim ya da gvenliđi ile ilgili herhangi bir kuřkuya dřmemeleri iin, her sorularına yanıt verilmekte, istediklerinde ve okul idaresi ile đretmenlerini bilgilendirmeleri kořuluyla sınıflarımızı ziyaret edebilecekleri, derse katılabilecekleri konusunda bilgi verilmekte ve yardımcı olunmaktadır.

Sonuç olarak; đrenciyi n planda tutan ve destekleyen bir eđitim anlayıřımız mevcuttur.

Okulun Mevcut Durumu: Temel İstatistikler

Okul Künyesi

Okulumuzun temel girdilerine ilişkin bilgiler alta yer alan okul künyesine ilişkin tabloda yer almaktadır.

Temel Bilgiler Tablosu- Okul Künyesi

İli: ANKARA		İlçesi: Sincan			
Adres:	Ertuğrul Gazi Mah. Muammer Aksoy Cd. No:143 Sincan/ ANKARA	Coğrafi Konum (link)*:	https://www.google.com/maps/place/39°56'36.7%22N+32°35'41.3%22E/@39.943523,32.594797,18z/data=!4m5!3m4!1s0x0:0x0!8m2!3d39.9435233!4d32.5947966?hl=tr-TR		
Telefon Numarası:	0(312) 263 80 90	Faks Numarası:			
e- Posta Adresi:	sincananaokulu06@gmail.com	Web sayfası adresi:	http://sehitemrahyigitanaokulu.meb.k12.tr		
Kurum Kodu:	967367	Öğretim Şekli:	İkili Eğitim (Sabahçı-Öğlenci)		
Okulun Hizmete Giriş Tarihi : 2008		Toplam Çalışan Sayısı*:	18		
Öğrenci Sayısı:	Kız	76	Öğretmen Sayısı	Kadın	12
	Erkek	100		Erkek	0
	Toplam	176		Toplam	12
Derslik Başına Düşen Öğrenci Sayısı:	29	Şube Başına Düşen Öğrenci Sayısı:	17		
Öğretmen Başına Düşen Öğrenci Sayısı:	17	Öğretmenlerin Kurumdaki Ortalama Görev Süresi:	5		
		Öğrenci Başına Düşen Toplam Gider Miktarı*:	1.351,46TL		

Çalışan Bilgileri

Okulumuzun çalışanlarına ilişkin bilgiler altta yer alan tabloda belirtilmiştir.

Çalışan Bilgileri Tablosu*

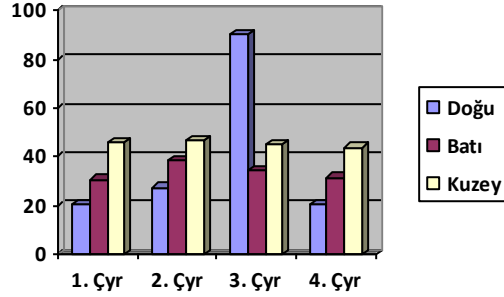
Unvan*	Erkek	Kadın	Toplam
Okul Müdürü ve Müdür Yardımcısı	0	2	2
Sınıf Öğretmeni	0	10	10
Branş Öğretmeni	0	0	0
Rehber Öğretmen	0	1	1
İdari Personel	0	1	1
Yardımcı Personel	1	3	4
Güvenlik Personeli	0	0	0
Toplam Çalışan Sayıları	1	17	18

Okulumuz Bina ve Alanları

Okulumuzun binası ile açık ve kapalı alanlarına ilişkin temel bilgiler altta yer almaktadır.

Okul Yerleşkesine İlişkin Bilgiler

Okul Bölümleri *		Özel Alanlar	Var	Yok
Okul Kat Sayısı	2	Çok Amaçlı Salon	✓	
Derslik Sayısı	6	Çok Amaçlı Saha	✓	
Derslik Alanları (m2)	45m2	Kütüphane		✓
Kullanılan Derslik Sayısı	6	Fen Laboratuvarı		✓
Şube Sayısı	10	Bilgisayar Laboratuvarı		✓
İdari Odaların Alanı (m2)	44 m2	İş Atölyesi		✓
Öğretmenler Odası (m2)	15 m2	Beceri Atölyesi		✓
Okul Oturum Alanı (m2)	475 m2	Pansiyon		✓
Okul Bahçesi (Açık Alan)(m2)	3000 m2			
Okul Kapalı Alan (m2)	475 m2			
Sanatsal, bilimsel ve sportif amaçlı toplam alan (m ²)	97 m2			
Kantin (m2)	-			
Tuvalet Sayısı	7			
Diğer (.....)				



Sınıf ve Öğrenci Bilgileri

Okulumuzda yer alan sınıfların öğrenci sayıları alttaki tabloda verilmiştir.

SINIFI	Kız	Erkek	Toplam	SINIFI	Kız	Erkek	Toplam
3-A	7	7	14	3-B	6	7	13
4-A	4	8	12	4-B	4	10	14
4-C	7	11	18	4-D	7	12	19
4-E	4	14	18	5-A	14	8	22
5-B	12	12	23	5-C	11	12	23

*Sınıf sayısına göre istenildiği kadar satır eklenebilir.

Donanım ve Teknolojik Kaynaklarımız

Teknolojik kaynaklar başta olmak üzere okulumuzda bulunan çalışan durumdaki donanım malzemesine ilişkin bilgiye alttaki tabloda yer verilmiştir.

Teknolojik Kaynaklar Tablosu

Akıllı Tahta Sayısı	0	TV Sayısı	3
Masaüstü Bilgisayar Sayısı	9	Yazıcı Sayısı	2
Taşınabilir Bilgisayar Sayısı	3	Fotokopi Makinası Sayısı	1
Projeksiyon Sayısı	8	İnternet Bağlantı Hızı	16 Mbps

Gelir ve Gider Bilgisi

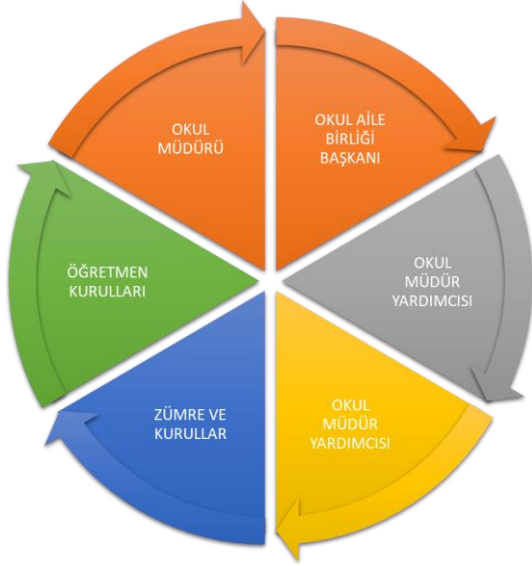
Okulumuzun genel bütçe ödenekleri, okul aile birliği gelirleri ve diğer katkılarda dâhil olmak üzere gelir ve giderlerine ilişkin son iki yıl gerçekleşme bilgileri alttaki tabloda verilmiştir.

Okul Aidatları

Yıllar	Gelir Miktarı	Gider Miktarı
2016	162.949,42	136.389,92
2017	223.694,22	200.230,90

PAYDAŞ ANALİZİ

Kurumumuzun temel paydaşları öğrenci, veli ve öğretmen olmakla birlikte eğitimin dışsal etkisi nedeniyle okul çevresinde etkileşim içinde olunan geniş bir paydaş kitlesi bulunmaktadır. Paydaşlarımızın görüşleri anket, toplantı, dilek ve istek kutuları, elektronik ortamda iletilen önerilerde dâhil olmak üzere çeşitli yöntemlerle sürekli olarak alınmaktadır.



Paydaş anketlerine ilişkin ortaya çıkan temel sonuçlara altta yer verilmiştir * :

Öğretmen Anketi Sonuçları:

GZFT (Güçlü, Zayıf, Fırsat, Tehdit) Analizi *

Okulumuzun temel istatistiklerinde verilen okul künyesi, çalışan bilgileri, bina bilgileri, teknolojik kaynak bilgileri ve gelir gider bilgileri ile paydaş anketleri sonucunda ortaya çıkan sorun ve gelişime açık alanlar iç ve dış faktör olarak değerlendirilerek GZFT tablosunda belirtilmiştir. Dolayısıyla olguyu belirten istatistikler ile algıyı ölçen anketlerden çıkan sonuçlar tek bir analizde birleştirilmiştir.

Kurumun güçlü ve zayıf yönleri donanım, malzeme, çalışan, iş yapma becerisi, kurumsal iletişim gibi çok çeşitli alanlarda kendisinden kaynaklı olan güçlülükleri ve zayıflıkları ifade etmektedir ve ayırmda temel olarak okul müdürü/müdürlüğü kapsamından bakılarak iç faktör ve dış faktör ayrımı yapılmıştır.

İçsel Faktörler *

Güçlü Yönler

Öğrenciler	<ul style="list-style-type: none">• Genel olarak velilerin eğitim düzeyinin yüksek olması• Öğrencilerini okula eğitim amaçlı göndermeleri.• Sınıflardaki öğrenci sayılarının ideal olması• Öğrenci devamsızlıklarının az olması
Çalışanlar	<ul style="list-style-type: none">• Okul çalışanlarının okulun kurallarına uygun davranarak görevlerini yerine getirmeleri• Personelin birbirleriyle ve öğrencilerle pozitif iletişim içerisinde olmaları• Kendini okulun değerli bir üyesi olarak görmeleri• Ekip çalışmasını benimsemeleri.• Okulun çalışanlarının güler yüzlü olmaları• İhtiyaç duyulduğunda yardımcı olmaları.• Çalışanların iş tecrübesinin olması ve okulumuzda uzun süredir çalışmaları• Değişime ve gelişime açık bir kadronun olması

	<ul style="list-style-type: none"> • Öğretmen kadrosunun çalışkan dinamik ve anlayışlı olması • Öğretmenlerin birbirleriyle uyumlu ve işbirliği halinde olmaları. • Öğretmenlerin okul öncesi eğitimini lisans düzeyinde almış olmaları
Veliler	<ul style="list-style-type: none"> • Velilerin okul ve öğretmen ile işbirliği içerisinde olup, proje çalışmalarına etkin katılım sağlamaları • Gerçekleştirilen sosyal ve kültürel etkinliklere veli katılımının yüksek olması. • Genel olarak velilerin eğitim düzeyinin yüksek olması • Öğrencilerini okula eğitim amaçlı göndermeleri. • Velilerin aile katılımlarına aktif katılması.
Bina ve Yerleşke	<ul style="list-style-type: none"> • Bina donanımı ve sınıfların fiziki durumunun okul öncesi eğitime uygun olması. • Okulun ana cadde üzerinde olması, okula geliş-gidiş ulaşım açısından rahat bir konumda bulunması. • Okulun binası ve diğer fiziki mekânlar yeterlidir. • Bağımsız anaokulu olması • Trafiğe kapalı alanda olması. • Binanın bahçesinin büyük olması. • Dış tehditlere kapalı, sanayi, üretim merkezi, şehir merkezinden uzak yerleşkede olması
Donanım	<ul style="list-style-type: none"> • Okulun, teknik araç ve gereç yönünden yeterli olması. • Çocukların oyun alanlarının çok olması, spor aktivitelerinin (basketbol, voleybol, futbol) yapılacak yerlerin olması, ekim alanlarının olması. • Sınıf ortamlarında donanımın yeterli olması. • Sınıflardaki eğitim materyallerinin okul öncesi eğitim-öğretimine uygun olması.
Bütçe	<ul style="list-style-type: none"> • Eğitim için gerekli araç-gereç ve malzemelerin zamanında temin edilmesi. • Velilerin aidatları düzenli ödemeleri. • Okul yönetiminin bütçeyi kullanmada yetkin ve başarılı olması.
Yönetim Süreçleri	<ul style="list-style-type: none"> • Okulumuzun yönetimi başarılı ve adildir. • Okul yönetiminin teknolojiyi iyi kullanan, yeniliklere açık olması. Okul personeli tarafından etkili projelerin üretilmesi.

	<ul style="list-style-type: none"> • İyi bir lider, profesyonel bir yönetim ile çalışmaktayız. • Yöneticilerin eğitim-öğretim verilen alana hâkim olması.
İletişim Süreçleri	<ul style="list-style-type: none"> • Etkinlikler zamanında bildirilerek gerekli çalışmalar yapılmaktadır. • Okulda yapılan etkinliklerden toplantılardan zamanında haberim olur. • Okulun çevre üzerinde imajının güçlü olması. • Okulda yapılacak olan toplantı ve seminerlerde alınacak kararlarda birlikte ve zamanında hareket edilir. • Hızlı ve yeterli bilgilendirme.

Zayıf Yönler

Öğrenciler	<ul style="list-style-type: none"> • Öğrencilerin telefon, tablet, bilgisayarla çok fazla zaman geçirmesi zaman zaman problem yaratabiliyor. • Öğrencilerin hazır bulunuşluluk düzeylerinin az olması. • Öğrenciler genellikle evde telefon ve tabletle zaman geçiren çocuklar. Bu durum okula uyum sürecini ve ilk birkaç ayı olumsuz etkiliyor. • Çocukların okul öncesi eğitim almadan önce evde tablet ya da teknolojik aletler ile çok ilgileniyor olması çocukların okula alışmalarını zorlaştırıyor, çocuklarda dil ve konuşma bozukluğu ortaya çıkarıyor. • Öğrencilerin aileleri tarafından teknolojik ortama maruz kalmaları. • Teknolojiye erken yaşta ulaşan, bilişim teknolojilerinin zararlı yönlerine açık öğrenciler.
Çalışanlar	<ul style="list-style-type: none"> • Personelin kendi arasında çıkan problemler. • Personelin sık değişmesi. • Çalışan personel sayısının az olması.
Veliler	<ul style="list-style-type: none"> • Giriş çıkış saatlerinde zaman zaman dikkat etmiyorlar. • Ailelerin okul öncesi eğitimi hakkında yeterli bilgiye sahip olmamaları. • Velilerin bilinçsiz olması. Okulu, çocuğu bırakıp gidilecek bir yer olarak görmeleri olumsuz etkiliyor. • Velilerin, çocuklar hasta olduğunda bile okula göndermeleri diğer çocukları ve öğretmen olarak bizi

	<p>çok etkiliyor.</p> <ul style="list-style-type: none"> • Bazı velilerin iletişime kapalı, okul öncesi eğitimi hakkında bilgiye sahip olmamaları, özensiz olmaları. • Zaman zaman okulun, eğitim-öğretim amacının dışında bakıcılık vs. gibi okulumuza anlamlar yüklemeleri.
Bina ve Yerleşke	<ul style="list-style-type: none"> • Bina iki katlı olmasından dolayı iniş çıkışlarda sıkıntılar yaşanmaktadır. • İki katlı olması sıkıntı. • Çevresinde bulunan parka zararlı alışkanlıklar kullanan insanların geliyor olması. • Yoğun talebin karşılanmasında dersliklerin yetersiz olması.
Donanım	<ul style="list-style-type: none"> • Kullanımdan kaynaklı yıpranmalar.
Bütçe	<ul style="list-style-type: none"> • Herhangi bir tadilat ve arıza durumunda karşılayacak bütçenin yetersiz olması. • Sadece velilerin aidat ödemesi, ödemekte zorlanmaları. • Genel veli profili dışında aidat ödemekte zorlanan veliler.
Yönetim Süreçleri	<ul style="list-style-type: none"> • Yönetimin zayıf yönü yoktur. Sadece müdürümüz kilo olarak çok zayıftır. • Bürokratik işlemlerin fazlalığı. • Yoğun iş yükü ve bürokratik işlemlerin fazlalığı.
İletişim Süreçleri	

Dışsal Faktörler *

Fırsatlar

Politik	<ul style="list-style-type: none"> • Okulumuzun adının Şehit adı olması nedeniyle belediyenin yardımları. • Okul idaremizin güçlü iletişim becerilerinin okul gelişiminde politik, bürokratik olan imkânlarını okulumuza hizmete dönüştürmesi.
Ekonomik	<ul style="list-style-type: none"> • Genel olarak sosyo-ekonomik düzeyi yüksek olan veli potansiyeli.

Sosyolojik	<ul style="list-style-type: none"> • Merkez okullardan birisi olması, sosyal ve kültürel etkinliklere yakın olması. • Öğrencilerin hazır bulunuşluklarının sosyolojik anlamda yüksek oluşu.
Teknolojik	<ul style="list-style-type: none"> • Okulumuz teknolojik donanım açısından zengindir. • Teknolojik donanım açısından zengin bir okula sahip olmamız bir fırsattır. • İnternet ağının bulunması, öğretmenlerin ve idarecilerin teknolojik aletleri kullanma becerileri. • Okul idarecilerimizin ve eğitimcilerimizin teknoloji kullanımındaki yeterlilikleri ve gelişime açık olmaları.
Mevzuat-Yasal	<ul style="list-style-type: none"> • Yöneticilerimizin alanında uzman olmaları, mevzuatı ve yasal haklarımızı bilmeleri bizim için bir fırsat. • Yasaların eğitim-öğretim ortamının geliştirilmesine uygun olması.
Ekolojik	<ul style="list-style-type: none"> • Okulumuzun büyük bir bahçeye sahip olması. Okulun aşağısında bulunan çamlık öğrenciler açısından fırsattır. • Okulun bahçesinin yeterli büyüklükte olması ve çevrede çamlık orman alanının olması. • Bulduğu çevre konumuyla ilgili park, bahçe ve yeşillik alanların bulunması, eğitim amaçlı kullanılabilmesi, öğrencilere yaşantısal deneyimler sağlaması.

Tehditler

Politik	
Ekonomik	<ul style="list-style-type: none"> • Malzemelerin yetersiz gelmesinde velilerden tekrar istenmesinde sorunlar yaşanabilir. • Ödenen aidatlarla velilerin beklenti ve taleplerin zaman zaman uyuşmaması.
Sosyolojik	<ul style="list-style-type: none"> • Okul bahçesine, zararlı madde kullananların zarar vermesi. • Okul çevresinin sosyal yönden aktif kullanımı. • Okulumuzun bahçesine yabancıların izinsiz girerek zararlı maddeleri bahçemizde kullanarak ateşe vermeleri. • Öğrenciler ve veliler arasındaki sosyolojik farklılıklar.
Teknolojik	<ul style="list-style-type: none"> • Erken yaşta bağımlılık haline gelen teknoloji kullanımı, öğrencilerin teknolojiye kontrolsüz

	ulaşımı.
Mevzuat-Yasal	•
Ekolojik	• Çocukların doğal ortamlarda zaman geçirememesi.

Gelişim ve Sorun Alanları

Gelişim ve sorun alanları analizi ile GZFT analizi sonucunda ortaya çıkan sonuçların planın geleceğe yönelim bölümü ile ilişkilendirilmesi ve buradan hareketle hedef, gösterge ve eylemlerin belirlenmesi sağlanmaktadır.

Gelişim ve sorun alanları ayrımında eğitim ve öğretim faaliyetlerine ilişkin üç temel tema olan Eğitime Erişim, Eğitimde Kalite ve kurumsal Kapasite kullanılmıştır. Eğitime erişim, öğrencinin eğitim faaliyetine erişmesi ve tamamlamasına ilişkin süreçleri; Eğitimde kalite, öğrencinin akademik başarısı, sosyal ve bilişsel gelişimi ve istihdamı da dâhil olmak üzere eğitim ve öğretim sürecinin hayata hazırlama evresini; Kurumsal kapasite ise kurumsal yapı, kurum kültürü, donanım, bina gibi eğitim ve öğretim sürecine destek mahiyetinde olan kapasiteyi belirtmektedir.

Eğitime Erişim	Eğitimde Kalite	Kurumsal Kapasite
Okullaşma Oranı	Akademik Başarı	Kurumsal İletişim
Okula Devam/ Devamsızlık	Sosyal, Kültürel ve Fiziksel Gelişim	Kurumsal Yönetim
Okula Uyum, Oryantasyon	Sınıf Tekrarı	Bina ve Yerleşke
Özel Eğitime İhtiyaç Duyan	İstihdam Edilebilirlik ve	Donanım

Bireyler	Yönlendirme	
Yabancı Öğrenciler	Öğretim Yöntemleri	Temizlik, Hijyen
Hayatboyu Öğrenme	Ders araç gereçleri	İş Güvenliği, Okul Güvenliği
		Taşıma ve servis

Gelişim ve sorun alanlarına ilişkin GZFT analizinden yola çıkılarak saptamalar yapılırken yukarıdaki tabloda yer alan ayırımıda belirtilen temel sorun alanlarına dikkat edilmesi gerekmektedir.

Gelişim ve Sorun Alanlarımız

1.TEMA: EĞİTİM VE ÖĞRETİME ERİŞİM	
1	Okulumuzu kayıt bölgesinde en iyi şekilde tanıtarak öğrenci sayımızı artırmak. Küçük yaş grubu öğrenci sayılarında yaygınlaşmayı sağlamak
2.TEMA: EĞİTİM VE ÖĞRETİMDE KALİTE	
1	Okul öncesi eğitim kurumlarına devam edan çocukların zengin öğrenme deneyimleri arayıcılığı ile sağlıklı büyümelerini; motor, sosyal-duygusal, dil ve bilişsel gelişim alanlarında gelişimlerinin en üst düzeye ulaşmasını, öz bakım becerilerini kazanmalarını ve ilkokula hazır olmalarını sağlayarak. 21.yüz yıl öğretim becerilerini ve eğitimde yeni yaklaşımları okulumuzda uygulamak.
3.TEMA: KURUMSAL KAPASİTE	
1	Kurumsallaşma düzeyini yükseltecek, eğitime erişimi ve eğitimde kaliteyi artıracak etkin ve verimli işleyen bir kurumsal yapıyı tesis etmek için; mevcut beşeri, fiziki ve mali alt yapının güçlendirilip; eğitim-öğretim ortamlarını teknolojik araç ve gereç ve materyaller ile donatarak kapasiteyi geliştirmek.

BÖLÜM III: MİSYON, VİZYON VE TEMEL DEĞERLER

Okul Müdürlüğümüzün Misyon, vizyon, temel ilke ve değerlerinin oluşturulması kapsamında öğretmenlerimiz, öğrencilerimiz, velilerimiz, çalışanlarımız ve diğer paydaşlarımızdan alınan görüşler, sonucunda stratejik plan hazırlama ekibi tarafından oluşturulan Misyon, Vizyon, Temel Değerler; Okulumuz üst kuruluna sunulmuş ve üst kurul tarafından onaylanmıştır.

MİSYONUMUZ *

Bugünün tomurcuğunu; insanlara sevgi ile yaklaşabilen, eğitimde rekabet yoktur anlayışıyla, paylaşımcı çevresiyle ve kendisiyle barışık bütün gelişim alanlarını etkili yöntem ve tekniklerle destekleyerek yarınlara hazırlamaktır.

VİZYONUMUZ *

İlim sevgisiyle köklerinden güç alarak sevgiyle, gelişen iyi insan yetiştirmek.

TEMEL DEĞERLERİMİZ *

- 1) İlim sevgisiyle, iyi insan yetiştiririz.
- 2) Atatürk'ü tanıtır, sevdirebiliriz.
- 3) Okulu sevdirebiliriz.
- 4) Öğretmene saygı ve sevgiyi öğretiriz.
- 5) İnsanlara ve canlılara sevgiyle yaklaşırız.

- 6) Çocukları öğrenmede istekli hale getiririz.
- 7) Okul öncesi eğitimin amaçları doğrultusunda eğitim veririz.
- 8) Kültürümüze bağlı bireyler yetiştiririz.
- 9) Yapararak yaşayarak öğretiriz.
- 10) Yeniliği takip eder, kendimizi uyarlar ve uygularız.
- 11) Okulumuzda her öğrencinin gelişmesi için ortam hazırlarız.
- 12) Birlik beraberlik içinde çalışırız.
- 13) Düşüncelerimizi rahatlıkla ifade ederiz.
- 14) Temiz ve düzenli ortamda eğitim öğretimi sürdürürüz.
- 15) Sağlıklı ve dengeli beslenmeyi hedefleriz.
- 16) Veli eğitimine önem veririz.
- 17) Okul-Aile-Çocuk işbirliği içinde eğitimin yürütülmesini esas alırız.
- 18) "Eğitimde rekabet yoktur." Düşüncesini benimser, bilgilerimizi paylaşırız.

BÖLÜM IV: AMAÇ, HEDEF VE EYLEMLER

- 1) Çocukların bedensel, zihinsel, duygusal ve sosyal yönden gelişimini, temel alışkanlıklar kazanmalarını sağlamaktır.
- 2) Her fırsattan faydalanarak çocukların milli, manevi, ahlaki, kültürel yönden ve insani değerlere bağlılığının gelişmesini sağlamaktır.
- 3) Atatürk, Millet, Vatan ve Bayrak sevgisini kazandırmaktır.
- 4) Çocukların sorumluluk sahibi olmalarını, dürüst, saygılı, nazik ve düzenli olmalarını sağlamaktır.
- 5) Çocuğun benlik kavramını geliştirmesine, kendini ifade etmesine, bağımsızlığını kazanmasına ve öz denetimini sağlamasına imkân tanımaktır.
- 6) Anadilini doğru ve düzgün konuşmalarını sağlamaktır.
- 7) Farklı sosyo-ekonomik çevrelerden gelen çocuklara zengin uyarıcı çevre olanakları sunarak ilköğretime hazırlamaktır.

TEMA I: EĞİTİM VE ÖĞRETİME ERİŞİM

Eğitim ve öğretime erişim okullaşma ve okul terki, devam ve devamsızlık, okula uyum ve oryantasyon, özel eğitime ihtiyaç duyan bireylerin eğitime erişimi, yabancı öğrencilerin eğitime erişimi ve hayatboyu öğrenme kapsamında yürütülen faaliyetlerin ele alındığı temadır.

Stratejik Amaç 1:

Kayıt bölgemizde yer alan çocukların okullaşma oranlarını artıran, öğrencilerin uyum ve devamsızlık sorunlarını gideren etkin bir yönetim yapısı kurulacaktır. ***

Stratejik Hedef 1.1. Kayıt bölgemizde yer alan çocukların okullaşma oranları artırılacak ve öğrencilerin uyum ve devamsızlık sorunları da giderilecektir. *** Plan sonuna kadar okulumuzun bulunduğu çevredeki öğrenciler başta olmak üzere yakın bölgedeki öğrencileri okul öncesi eğitime teşvik etmek.

Performans Göstergeleri

No	PERFORMANS GÖSTERGESİ	Mevcut	HEDEF				
		2018	2019	2020	2021	2022	2023
PG.1.1.a	Kayıt bölgesindeki öğrencilerden okula kayıt yaptıranların oranı (%)	20	50	60	70	80	100
PG.1.1.b	Okula yeni başlayan öğrencilerden oryantasyon eğitimine katılanların oranı (%)	80	85	90	95	98	100
PG.1.1.c.	Bir eğitim ve öğretim döneminde 20 gün ve üzeri devamsızlık yapan öğrenci oranı (%)	2	2	2	2	2	2
PG.1.1.d.	Bir eğitim ve öğretim döneminde 20 gün ve üzeri devamsızlık yapan yabancı öğrenci oranı (%)	1	1	1	1	1	1
PG.1.1.e.	Okulun özel eğitime ihtiyaç duyan bireylerin kullanımına uygunluğu (0-1)	1	1	1	1	1	1
PG.1.1.f.	Hayatboyu öğrenme kapsamında açılan kurslara devam oranı (%) (halk eğitim)	70	80	85	85	90	100
PG.1.1.g.	Hayatboyu öğrenme kapsamında açılan kurslara katılan kişi sayısı (sayı) (halkeğitim)	80	85	90	95	98	100

Eylemler

No	Eylem İfadesi	Eylem Sorumlusu	Eylem Tarihi
1.1.1.	Kayıt bölgesinde yer alan öğrencilerin tespiti çalışması yapılacaktır.	Okul Stratejik Plan Ekibi	01 Eylül-20 Eylül
1.1.2	Devamsızlık yapan öğrencilerin tespiti ve erken uyarı sistemi için çalışmalar yapılacaktır.	Xxx Müdür Yardımcısı	01 Eylül-20 Eylül
1.1.3	Devamsızlık yapan öğrencilerin velileri ile özel aylık toplantı ve görüşmeler yapılacaktır.	Rehberlik Servisi	Her ayın son haftası
1.1.4	Okulun özel eğitime ihtiyaç duyan bireylerin kullanımının kolaylaştırılması için rampa ve asansör eksiklikleri tamamlanacaktır.	Xxx Müdür Yardımcısı	Mayıs 2019

TEMA II: EĞİTİM VE ÖĞRETİMDE KALİTENİN ARTIRILMASI

Eğitim ve öğretimde kalitenin artırılması başlığı esas olarak eğitim ve öğretim faaliyetinin hayata hazırlama işleminde yapılacak çalışmaları kapsamaktadır.

Bu tema altında akademik başarı, sınav kaygıları, sınıfta kalma, ders başarıları ve kazanımları, disiplin sorunları, öğrencilerin bilimsel, sanatsal, kültürel ve sportif faaliyetleri ile istihdam ve meslek edindirmeye yönelik rehberlik ve diğer mesleki faaliyetler yer almaktadır.

Stratejik Amaç 2:

Öğrencilerimizin gelişmiş dünyaya uyum sağlayacak şekilde donanımlı bireyler olabilmesi için eğitim ve öğretimde kalite artırılabacaktır.

Okul öncesi eğitim kurumlarına devam eden çocukların zengin öğrenme deneyimleri arayıcılığı ile sağlıklı büyümelerini; motor, sosyal-duygusal, dil ve bilişsel gelişim alanlarında gelişimlerinin en üst düzeye ulaşmasını, öz bakım becerilerini kazanmalarını ve ilkokula hazır olmalarını sağlayarak. 21.yüz yıl öğretim becerilerini ve eğitimde yeni yaklaşımları okulumuzda uygulamak.

Stratejik Hedef 2.1. Öğrenme kazanımlarını takip eden ve velileri de sürece dâhil eden bir yönetim anlayışı ile öğrencilerimizin akademik başarıları ve sosyal faaliyetlere etkin katılımı artırılacaktır.

Plan dönemi sonuna kadar her yıl tüm öğrencilerimizin en az 1 sosyal, kültürel ve sportif faaliyete katılımı sağlanarak öğrencilerimizin tüm gelişim alanlarını desteklemek. Kodlama, işbirlikçi öğrenme ve proje tabanlı öğrenme etkinliklerini uygulamak.

Performans Göstergeleri

No	PERFORMANS GÖSTERGESİ	Mevcut	HEDEF				
		2018	2019	2020	2021	2022	2023
PG.2.1.a	Öğrencilere yönelik düzenlenen faaliyet sayısı (Piknik, Doğa gezisi, tiyatro, sinema, eğitim amaçlı geziler, satranç, yarışmalar, sergiler, yılsonu gösterileri, sanatsal çalışmalar, bilim şenlikleri vb.)	70	80	85	90	95	100
PG.2.1.b	Stem , Kodlama, İşbirlikli Öğrenme ve Proje tabanlı öğrenme etkinlikleri düzenlemek.	80	90	90	95	98	100
PG.2.1.c.	Velilere yönelik düzenlenen faaliyet sayısı (Gösteriler- veli kaynaşma çayı, eğlenceli veli yemekleri, geziler- piknik- sergiler vb.)düzenlemesi.	70	75	80	80	85	90
PG.2.1.d.	Okulumuz sınıflarına tasarım ve beceri merkezleri kurulacak.	70	75	80	80	85	90

Eylemler

No	Eylem İfadesi	Eylem Sorumlusu	Eylem Tarihi
2.1.1.	Sosyal etkinlikler(geziler, yemekler, gösteriler-yarışmalar vb.) ile kendine güven duygusunu geliştirmek.	Sınıf öğretmenleri, Rehberlik Servisi	Eylül-Haziran
2.1.2	Sınıf içi ortamların yaratıcılığı arttıracak şekilde düzenlenmesi, yenilikçi öğretim metotlarını takip ederek materyal eksikliğinin giderilmesi. Erasmus+ projesi kapsamında alınan Montessori Eğitim Yönteminin müfredata entegre edilmesi.	Okul idaresi, öğretmenler	1-20 Eylül
2.1.3	Sınıflarımızda tasarım ve beceri merkezleri kurulması sağlanacaktır.	Okul idaresi-Öğretmenler	Haziran-Eylül

Stratejik Hedef 2.2. Etkin bir rehberlik anlayışıyla, öğrencilerimizi ilgi ve becerileriyle orantılı bir şekilde üst öğrenime veya istihdama hazır hale getiren daha kaliteli bir kurum yapısına geçilecektir.

Okul- veli işbirliğini geliştirerek velilerimizin okul yönetimine, sınıf içi eğitim etkinliklerine ve ebeveyn eğitimlerine olan aktif katılımını arttırmak, velilerimizi Okul Öncesi Eğitim ve okulda yapılan çalışmalar konusunda bilinçlendirmek

Performans Göstergeleri

No	PERFORMANS GÖSTERGESİ	Mevcut	HEDEF				
		2018	2019	2020	2021	2022	2023
PG.2.2.a	Sınıf içi eğitim etkinliklere katılan veli sayısı (Tek Şube Bazında bir şubedeki öğrenci sayısı 20 olarak alınmıştır)	70	75	75	80	80	90
PG.2.2.b	Velilere verilen eğitim sayısı	5	6	7	7	7	8

PG.2.2.c.	Eđitim đretim yılı ierisinde velilerimizin hangi konularda eđitim etkinliklerine katılabileceđini belirlemek iin dađıtılan “Aile Katılım Formu” sayısı	177	180	190	190	195	195
PG.2.2.d.	Eđitim đretim yılı ierisinde velilerimizin okul ncesi eđitim ve ocuk geliřimi alanlarında bilgi edinmek istediđi konuları belirlemek iin dađıtılan “Aile İhtiya Belirleme Formu” sayısı	177	180	190	190	195	195

Eylemler*

No	Eylem İfadesi	Eylem Sorumlusu	Eylem Tarihi
2.2.1.	Her eđitim đretim yılı bařında okulların aılmasından 10 gn nce velilere okul ncesi eđitim konularında okula hazırlık eđitimleri vermek	Stratejik planlama ekibi- Rehberlik servisi	Eyll-řubat
2.2.2	Aylık veli toplantıları dzenlemek. Velilere okul ncesi eđitim ve ocuk geliřimi konularında tanıtıcı brořrlar hazırlayıp dađıtmak.	Rehberlik Servisi	Eyll-haziran
2.2.3	Aile bireyelerine “Aile Katılım Formları” dađıtmak, dađıtılan katılım formlarının analizini yaparak eđitim etkinliklerine katılmak isteyen velilere katılım planı ve alıřma rehberi hazırlamak	Rehberlik Servisi	1-20 Ekim
2.2.4	Aile bireyelerine “Aile İhtiya Belirleme Formları” dađıtmak, dađıtılan katılım formlarının analizini yaparak hangi konularda eđitim verilmesini istediklerini konularda alıřma planı hazırlamak	Rehberlik Servisi	1-20 Ekim

TEMA III: KURUMSAL KAPASİTE

Stratejik Amaç 3:

Eğitim ve öğretim faaliyetlerinin daha nitelikli olarak verilebilmesi için okulumuzun kurumsal kapasitesi güçlendirilecektir.

Stratejik Hedef 3.1.

Kurumdaki hizmet, kalite ve verimliliği artırmak için yaşam boyu öğrenme anlayışı çerçevesinde, içinde bulunduğumuz çağın eğitim anlayışı ilkelerine uygun insan kaynakları yönetimi sistemi kurmak, bilimsel yöntemlerle belirlenen ihtiyaçlara yönelik kurumun faaliyet alanlarını destekleyecek hizmet içi eğitimler ile seminer/konferanslara personelin katılımını sağlamak ve çeşitli projeler geliştirmek.

Performans Göstergeleri

No	PERFORMANS GÖSTERGESİ	Mevcut	HEDEF				
		2018	2019	2020	2021	2022	2023
PG.3.1.a	Öğretmenlerin mesleki gelişimleri için verilen eğitimleri sınıflarda uygulama oranları (sınıf yönetimi, rehberlik, ders içi etkinlikler, ölçme ve değerlendirme etkinlikleri, Erasmus+ projeleri kapsamında alınacak eğitimler),	3	4	5	6	6	7
PG.3.1.b	Hizmet içi eğitimlerle ilgili veri tabanının(kim verdi, ne zaman, konu/kapsam, katılımcılar) devamlı güncellenmesi ve katılımcıların katıldıkları seminere ve hizmetiçi eğitimlere ilişkin memnuniyet oranı	%40	%40	%50	%50	%55	%60
PG.3.1.c.	İhtiyaç duyulan hizmet içi eğitim faaliyeti sayısı	4	5	5	6	6	6

Eylemler

No	Eylem İfadesi	Eylem Sorumlusu	Eylem Tarihi
3.1.1.	Okul personelinin ihtiyaç duyduğu hizmet içi eğitim konularını belirlemek. Belirlenen konular ile ilgili eğitim faaliyetleri açılması için İl Milli Eğitim Müdürlüğü ile yazışmalar yapmak. İl Milli Eğitim Müdürlüğü tarafından düzenlenen hizmet içi eğitim faaliyetlerine tüm personelin katılımını sağlamak.	Stratejik planlama ekibi	1 Eylül-20 Ekim
3.1.2	Gözlem, görüşme, anket, vb. araç ve yöntemlerle yönetici, öğretmen ve personelin ihtiyaç duyduğu ya da ihtiyacın görüldüğü alan/konular belirlenecek Belirlenen eğitim ihtiyacını oluşturan öğelerin öncelik sırasına karar verilecek. Eğitim ihtiyaçları doğrultusunda yıllık hizmet içi eğitim programı oluşturulacak.	Stratejik planlama ekibi	1 Eylül-20 Ekim
3.1.3	Gerçekleştirilen eğitimler sonrasında katılımcı listesiyle birlikte eğitimle ilgili genel bilgiler "Hizmet İçi Eğitim Modülüne" işlenecek. Okul personelinin çağın gerektirdiği teknolojiyi kullanabilme bilgi ve becerisini geliştirmek için bu alanda uzman kişilerden destek sağlanacak.	Stratejik planlama ekibi	1-20 Haziran

V. BÖLÜM: MALİYETLENDİRME

2019-2023 Stratejik Planı Faaliyet/Proje Maliyetlendirme Tablosu

Kaynak Tablosu	2019	2020	2021	2022	2023	Toplam
Genel Bütçe						
Valilikler ve Belediyelerin Katkısı						
Diğer (Okul Aile Birlikleri)						
TOPLAM						

VI. BÖLÜM: İZLEME VE DEĞERLENDİRME

Okulumuz Stratejik Planı izleme ve değerlendirme çalışmalarında 5 yıllık Stratejik Planın izlenmesi ve 1 yıllık gelişim planının izlenmesi olarak ikili bir ayrıma gidilecektir.

Stratejik planın izlenmesinde 6 aylık dönemlerde izleme yapılacak denetim birimleri, il ve ilçe millî eğitim müdürlüğü ve Bakanlık denetim ve kontrollerine hazır halde tutulacaktır.

Yıllık planın uygulanmasında yürütme ekipleri ve eylem sorumlularıyla aylık ilerleme toplantıları yapılacaktır. Toplantıda bir önceki ayda yapılanlar ve bir sonraki ayda yapılacaklar görüşülüp karara bağlanacaktır.

EKLER:

Öğretmen, öğrenci ve veli anket örnekleri klasör ekinde olup okullarınızda uygulanarak sonuçlarından paydaş analizi bölümü ve sorun alanlarının belirlenmesinde yararlanabilirsiniz.